



รายงานติดตามและประเมินผลแผนพัฒนา  
องค์การบริหารส่วนตำบลปากช่อง อ.ปากช่อง จ.นครราชสีมา

ประจำปีงบประมาณ พ.ศ. ๒๕๖๑ ครั้งที่ ๒/๒๕๖๑

รอบเดือน ตุลาคม พ.ศ. ๒๕๖๑

ระหว่างเดือน เมษายน ๒๕๖๑ – เดือน ตุลาคม ๒๕๖๑

ฝ่ายนโยบายและแผน

องค์การบริหารส่วนตำบลปากช่อง

อำเภอปากช่อง จังหวัดนครราชสีมา



รายงานติดตามและประเมินผลแผนพัฒนา  
องค์การบริหารส่วนตำบลปากช่อง อ.ปากช่อง จ.นครราชสีมา

ประจำปีงบประมาณ พ.ศ. ๒๕๖๑ ครั้งที่ ๒/๒๕๖๑

รอบเดือน ตุลาคม พ.ศ. ๒๕๖๑

ระหว่างเดือน เมษายน ๒๕๖๑ – เดือน ตุลาคม ๒๕๖๑

ฝ่ายนโยบายและแผน

องค์การบริหารส่วนตำบลปากช่อง

อำเภอปากช่อง จังหวัดนครราชสีมา

แบบรายงานการติดตามและประเมินผลแผนพัฒนา

ประจำปีงบประมาณ พ.ศ. ๒๕๖๑ ครั้งที่ ๒/๒๕๖๑

รอบเดือน ตุลาคม พ.ศ. ๒๕๖๑

ระหว่างเดือน เมษายน ๒๕๖๑ - เดือน ตุลาคม ๒๕๖๑

ฝ่ายนโยบายและแผน

องค์การบริหารส่วนตำบลปากช่อง

อำเภอปากช่อง จังหวัดนครราชสีมา



ประกาศองค์การบริหารส่วนตำบลปากช่อง  
เรื่อง ประกาศผลการติดตามและประเมินผลแผนพัฒนาท้องถิ่น ประจำปีงบประมาณ พ.ศ. ๒๕๖๑  
ช่วงระยะเวลา เมษายน - กันยายน ๒๕๖๑

\*\*\*\*\*

ตามระเบียบกระทรวงมหาดไทยว่าด้วยการจัดทำแผนพัฒนาท้องถิ่น ขององค์กรปกครองส่วนท้องถิ่น พ.ศ. ๒๕๔๘ และแก้ไขเพิ่มเติมถึง (ฉบับที่ ๓) พ.ศ. ๒๕๖๑ หมวด ๖ ข้อ ๒๙ (๓) กำหนดให้ต้องมีการรายงานผล และเสนอความเห็นซึ่งได้จากการติดตามและประเมินผลแผนพัฒนาท้องถิ่นต่อผู้บริหารท้องถิ่นเพื่อให้ผู้บริหารท้องถิ่นเสนอต่อสภาท้องถิ่น และคณะกรรมการพัฒนาท้องถิ่น พร้อมทั้งประกาศผลการติดตามและประเมินผล แผนพัฒนาท้องถิ่นให้ประชาชนในท้องถิ่นทราบในที่เปิดเผยภายในสิบห้าวันนับแต่วันรายงานผลและเสนอ ความเห็นดังกล่าว และต้องปิดประกาศไว้เป็นระยะเวลาไม่น้อยกว่าสามสิบวัน โดยอย่างน้อยปีละหนึ่งครั้งภายใน เดือนธันวาคมของทุกปี

บัดนี้ คณะกรรมการติดตามและประเมินผลแผนพัฒนาท้องถิ่น องค์การบริหารส่วนตำบลปากช่อง ได้ ดำเนินการติดตามและประเมินผลแผนพัฒนาท้องถิ่น ประจำปีงบประมาณ พ.ศ. ๒๕๖๑ ช่วงระยะเวลา เมษายน - กันยายน ๒๕๖๑ เรียบร้อยตามกระบวนการจัดทำแผนพัฒนาท้องถิ่น ทั้งนี้ ผู้บริหารท้องถิ่นได้เสนอ รายงานดังกล่าวต่อสภาท้องถิ่นในคราวประชุมสภาองค์การบริหารส่วนตำบลปากช่อง สมัยสามัญสมัยที่ ๔ ครั้งที่ ๑/๒๕๖๑ วันพุธที่ ๑๐ ตุลาคม พ.ศ. ๒๕๖๑ และผู้บริหารท้องถิ่นได้เสนอรายงานดังกล่าวต่อคณะกรรมการ พัฒนาท้องถิ่นเพื่อทราบในคราวประชุมคณะกรรมการพัฒนาแผนขององค์การบริหารส่วนตำบลปากช่อง วันศุกร์ที่ ๒๖ ตุลาคม พ.ศ. ๒๕๖๑ แล้ว

อาศัยอำนาจตามความในหมวด ๖ ข้อ ๒๙ (๓) แห่งระเบียบกระทรวงมหาดไทยว่าด้วยการจัดทำ แผนพัฒนาท้องถิ่น ขององค์กรปกครองส่วนท้องถิ่น พ.ศ. ๒๕๔๘ และแก้ไขเพิ่มเติมถึง (ฉบับที่ ๓) พ.ศ. ๒๕๖๑ จึงขอประกาศรายงานผลการติดตามและประเมินผลแผนพัฒนาท้องถิ่น ประจำปีงบประมาณ พ.ศ. ๒๕๖๑ ช่วง ระยะเวลา เมษายน - กันยายน ๒๕๖๑ รายละเอียดปรากฏดังเอกสารแนบท้ายประกาศนี้ จึงประกาศมาเพื่อ ทราบโดยทั่วกัน

ประกาศ ณ วันที่ ๒๗ เดือนตุลาคม พ.ศ. ๒๕๖๑

(นายเสกสันต์ ทองสวัสดิ์วงศ์)

นายกองค์การบริหารส่วนตำบลปากช่อง

## คำนำ

ตามระเบียบกระทรวงมหาดไทยว่าด้วยการจัดทำแผนพัฒนาท้องถิ่น ขององค์กรปกครองส่วนท้องถิ่น พ.ศ. ๒๕๔๘ และแก้ไขเพิ่มเติมถึง (ฉบับที่ ๓) พ.ศ. ๒๕๖๑ หมวด ๖ ข้อ ๒๙ (๓) กำหนดให้ต้องมีการรายงานผลและเสนอความเห็นซึ่งได้จากการติดตามและประเมินผลแผนพัฒนาท้องถิ่นต่อผู้บริหารท้องถิ่นเพื่อให้ผู้บริหารท้องถิ่นเสนอต่อสภาท้องถิ่น และคณะกรรมการพัฒนาท้องถิ่น พร้อมทั้งประกาศผลการติดตามและประเมินผลแผนพัฒนาท้องถิ่นให้ประชาชนในท้องถิ่นทราบในที่เปิดเผยภายในสิบห้าวันนับแต่วันรายงานผลและเสนอความเห็นดังกล่าว และต้องปิดประกาศไว้เป็นระยะเวลาไม่น้อยกว่าสามสิบวัน โดยอย่างน้อยปีละหนึ่งครั้งภายในเดือนธันวาคมของทุกปี

รายงานการติดตามและประเมินผลแผนพัฒนาท้องถิ่นขององค์การบริหารส่วนตำบลปากช่องฉบับนี้ เป็นรายงานการติดตามและประเมินผลแผนพัฒนาท้องถิ่นในห้วงระยะเวลา เมษายน - กันยายน ๒๕๖๑ ซึ่งได้ผ่านกระบวนการตามที่ระบุไว้ในระเบียบเป็นที่เรียบร้อยแล้ว ผลการติดตามและประเมินผลแผนพัฒนาท้องถิ่นสามารถนำมาใช้อธิบายผลการดำเนินงานในช่วงระยะเวลาที่ทำการประเมินได้ เพื่อใช้เป็นเครื่องมือในการแสดงถึงความสำเร็จของและความก้าวหน้าของโครงการต่างๆ รวมถึงโครงการที่ไม่มีการดำเนินการด้วย

ทั้งนี้ คณะกรรมการติดตามและประเมินผลแผนพัฒนาหวังเป็นอย่างยิ่งว่า รายงานฉบับนี้จะเป็นประโยชน์สำหรับผู้บริหาร และผู้ที่มีส่วนเกี่ยวข้อง เพื่อนำไปใช้เป็นข้อมูลประกอบการตัดสินใจ และประโยชน์ด้านอื่นๆ ที่จะส่งผลให้การพัฒนาพื้นที่ขององค์การบริหารส่วนตำบลปากช่องมีการดำเนินงานที่มีประสิทธิภาพตอบสนองต่อความต้องการของประชาชนได้สูงสุด

องค์การบริหารส่วนตำบลปากช่อง

๒๖ ตุลาคม พ.ศ. ๒๕๖๑

## สารบัญ

	หน้า
ส่วนที่ ๑ บทนำ	๑
ส่วนที่ ๒ ข้อมูลทั่วไป	๖
ส่วนที่ ๓ วิสัยทัศน์ พันธกิจ และเป้าประสงค์	๒๑
ส่วนที่ ๔ ผลการติดตามและประเมินผลแผนพัฒนาท้องถิ่น	๒๙
ส่วนที่ ๕ ผลการวัดคุณภาพแผนพัฒนาท้องถิ่น	๓๖
ส่วนที่ ๖ การประเมินความพึงพอใจ	๔๐

## ส่วนที่ ๑

### บทนำ

ตามพระราชบัญญัติสภาตำบลและองค์การบริหารส่วนตำบล พ.ศ. ๒๕๓๗ และที่แก้ไขเพิ่มเติมถึง (ฉบับที่ ๖) พ.ศ. ๒๕๕๒ พระราชบัญญัติกำหนดแผนและขั้นตอนการกระจายอำนาจให้แก่องค์กรปกครองส่วนท้องถิ่น พ.ศ. ๒๕๔๒ กำหนดให้องค์กรปกครองส่วนท้องถิ่นมีบทบาทและอำนาจหน้าที่ต่างๆ อาทิ ด้านงานโครงสร้างพื้นฐาน ด้านงานส่งเสริมคุณภาพชีวิต ด้านการจัดระเบียบชุมชน/สังคมและการรักษาความสงบเรียบร้อย ด้านการวางแผนการส่งเสริมการลงทุนพานิชยกรรมและการท่องเที่ยว ด้านการบริหารจัดการและการอนุรักษ์ทรัพยากรธรรมชาติ สิ่งแวดล้อม และด้านศิลปะ วัฒนธรรม จารีตประเพณีและภูมิปัญญาท้องถิ่น เป็นต้น ดังนั้นเพื่อให้บรรลุวัตถุประสงค์ตามพระราชบัญญัติ ในการดำเนินงานขององค์กรปกครองส่วนท้องถิ่น จึงจำเป็นต้องมีตัวชี้วัดความสำเร็จ ประสิทธิภาพ ประสิทธิผล และแสดงความโปร่งใสในการดำเนินงานตามโครงการ นั่นคือการจัดให้มี “ระบบการติดตาม” และ “ระบบการประเมินผล”

ปัจจุบัน การติดตามและประเมินผลนับว่ามีความสำคัญ และจำเป็นต่อการบริหารงานเป็นอย่างยิ่ง เนื่องจากการรายงานผลการปฏิบัติงานที่ล่วงมาแล้ว ว่ามีความสอดคล้องกับแผนงานที่ได้วางไว้หรือไม่ รวมทั้งเป็นการแสดงให้เห็นถึงการมีส่วนร่วมของภาคประชาชนอย่างแท้จริง องค์การบริหารส่วนตำบลปากช่องในฐานะองค์กรปกครองส่วนท้องถิ่น มีภาระหน้าที่ให้บริการประชาชน จึงจำเป็นต้องมีการจัดทำ การติดตามและประเมินผลแผนพัฒนา เพื่อวัดประสิทธิภาพ และประสิทธิผลของการดำเนินงานด้านต่างๆ เพื่อใช้เปรียบเทียบระหว่างแผนที่วางไว้ กับการดำเนินงานได้จริงที่ทำได้ในช่วงระยะเวลาที่กำหนด

ทั้งนี้ ระเบียบกระทรวงมหาดไทยว่าด้วยการจัดทำแผนพัฒนาท้องถิ่นขององค์กรปกครองส่วนท้องถิ่น (ฉบับที่ ๒) พ.ศ. ๒๕๕๙ ได้กำหนดให้องค์กรปกครองส่วนท้องถิ่นต้องจัดทำแผนยุทธศาสตร์การพัฒนา แผนพัฒนาสี่ปี และแผนการดำเนินงาน เพื่อเป็นเครื่องมือในการใช้งบประมาณ วัสดุ อุปกรณ์และทรัพยากรต่างๆ ได้อย่างมีประสิทธิภาพและประสิทธิผล มีความโปร่งใส เกิดประโยชน์สูงสุดแก่ท้องถิ่น และตอบสนองต่อความต้องการของประชาชน แม้ว่าองค์กรปกครองส่วนท้องถิ่นจะมีแผนพัฒนาท้องถิ่นตีพิมพ์ใดก็ตาม แต่หากไม่สามารถบ่งชี้ถึงผลการดำเนินงานที่เกิดขึ้นได้ ก็ไม่สามารถจะบ่งบอกความสำเร็จของแผนพัฒนาท้องถิ่นได้ ดังนั้น องค์กรปกครองส่วนท้องถิ่นจึงต้องมีเครื่องมือที่ใช้ในการตรวจสอบผลการดำเนินงานว่า เป็นไปตามวัตถุประสงค์ หรือบรรลุเป้าหมายหรือไม่และอย่างไร ซึ่ง “ระบบติดตาม” และ “ระบบประเมินผล” จะเป็นเครื่องมือในการนำข้อมูลต่างๆ มาปรับปรุง แก้ไขเพิ่มเติม หรือแม้แต่ยุติการดำเนินงาน

#### ๑. ความหมายของการติดตามและประเมินผลแผนพัฒนา

การติดตามและประเมินผล ประกอบด้วยคำสองคำที่มีความหมายเฉพาะตัว แยกจากกันได้ชัดเจน คือ คำว่า “การติดตาม” และคำว่า “การประเมินผล” โดยแต่ละคำมีความหมายดังนี้

การติดตามผล (Monitoring) หมายถึง กระบวนการเก็บข้อมูลของตัวชี้วัดสำคัญของงานหรือโครงการอย่างต่อเนื่อง เพื่อเป็นเครื่องบ่งชี้ความคืบหน้า และระดับความสำเร็จของงานหรือโครงการให้กับผู้มีส่วนได้ส่วนเสียได้รับทราบ รวมทั้งความก้าวหน้าของการใช้จ่ายงบประมาณควบคู่กันไปด้วย

การประเมินผล (Evaluation) หมายถึง กระบวนการประเมิน ตัดสินคุณค่าของโครงการที่กำลังดำเนินการอยู่ โครงการที่แล้วเสร็จ แผนงานหรือนโยบาย อย่างมีหลักเกณฑ์และเป็นระบบ ซึ่งการประเมินผลมีจุดมุ่งหมายคือ การประเมินความสอดคล้อง การบรรลุวัตถุประสงค์ของโครงการ

ดังนั้น การติดตามและประเมินผลแผนพัฒนา จึงเป็นการเก็บรวบรวมข้อมูลการปฏิบัติงานตามแผนหรือโครงการที่มีการกำหนดไว้แล้ว เพื่อนำข้อมูลมาใช้ในการตัดสินใจ แก้ไข ปรับปรุงวิธีการปฏิบัติงานตามแผน หรือกำหนดวิธีดำเนินงานให้เกิดผลดียิ่งขึ้น จุดเน้นที่สำคัญของการติดตามคือ การปฏิบัติการต่างๆ เพื่อตรวจสอบ ควบคุม กำกับการปฏิบัติงานของโครงการ และเป็นการเก็บรวบรวมข้อมูลอย่างเป็นระบบ และนำผลมาใช้ในการเพิ่มคุณภาพ และประสิทธิภาพของการดำเนินโครงการ เพื่อให้บรรลุวัตถุประสงค์ตามแผนพัฒนาท้องถิ่น และตรงตามความต้องการของประชาชน

## ๒. ความสำคัญของการติดตามและประเมินผล

การติดตามและการประเมินผลเป็นสิ่งที่มีความสำคัญยิ่งที่จะช่วยให้ทราบว่าโครงการที่ดำเนินการบรรลุวัตถุประสงค์ และเป้าหมายที่ต้องการมากน้อยเพียงใด มีประสิทธิภาพหรือไม่ ผลจากการติดตามและประเมินผลจะให้ข้อมูลที่แสดงให้เห็นถึงความสำเร็จ จุดแข็ง จุดอ่อน และแนวทางในการปรับปรุงแก้ไขการดำเนินงาน ช่วยให้การบริหารงานและโครงการมีประสิทธิภาพสูงขึ้น ทั้งนี้ ผู้บริหารท้องถิ่นยังสามารถนำผลของการติดตามและประเมินผลแผนพัฒนามาใช้ในการปรับปรุงระเบียบวิธีการทำงาน และนโยบายเพื่อให้บรรลุวัตถุประสงค์ตามแผนพัฒนาท้องถิ่น และเป็นการสนองต่อความต้องการของประชาชนได้สูงสุด

## ๓. วัตถุประสงค์ของการติดตามและประเมินผล

๓.๑ เพื่อให้ทราบผลการดำเนินงานในปีงบประมาณที่ล่วงมา

๓.๒ เพื่อให้มีข้อมูลในการช่วยตัดสินใจการดำเนินงาน เพื่อให้สามารถตอบสนองต่อความต้องการของประชาชนได้สูงสุด

๓.๓ เพื่อให้ผู้บริหารใช้เป็นข้อมูลและแนวทางในการวางแผน การจัดการ การบริหารงานและการจัดทำแผนพัฒนาท้องถิ่น

๓.๔ เพื่อใช้เป็นเครื่องมือในการประเมินประสิทธิภาพการดำเนินงานของโครงการต่างๆ ว่าได้บรรลุวัตถุประสงค์ เกิดปัญหาในการดำเนินงานหรือไม่ อย่างไร

๓.๕ เพื่อให้ทราบความพึงพอใจต่อผลการดำเนินงานในภาพรวม



#### ๔. กรอบและแนวทางในการติดตามและประเมินผล

องค์การบริหารส่วนตำบลปากช่องได้ดำเนินการตามกรอบ และแนวทางในการติดตามและประเมินผล โดยอาศัยระเบียบกระทรวงมหาดไทยว่าด้วยการจัดทำแผนพัฒนาขององค์กรปกครองส่วนท้องถิ่น พ.ศ. ๒๕๔๘ ข้อ ๒๙ ดังนี้

“ข้อ ๒๙ คณะกรรมการติดตามและประเมินผลแผนพัฒนาท้องถิ่น มีอำนาจหน้าที่ ดังนี้

(๑) กำหนดแนวทาง วิธีการในการติดตามและประเมินผลแผนพัฒนา

(๒) ดำเนินการติดตามและประเมินผลแผนพัฒนา”

และ ตามระเบียบกระทรวงมหาดไทย ว่าด้วยการจัดทำแผนพัฒนาขององค์กรปกครองส่วนท้องถิ่น (ฉบับที่ ๓) พ.ศ. ๒๕๖๑ ข้อ ๑๒ ดังนี้

“(๓) รายงานผลและเสนอความคิดเห็นซึ่งได้จากการติดตามและประเมินผลแผนพัฒนาท้องถิ่นต่อผู้บริหารท้องถิ่น เพื่อให้ผู้บริหารท้องถิ่นเสนอต่อสภาท้องถิ่น และคณะกรรมการพัฒนาท้องถิ่น พร้อมทั้งประกาศผลการติดตามและประเมินผลแผนพัฒนาท้องถิ่นให้ประชาชนในท้องถิ่นทราบในที่เปิดเผยภายในสิบห้าวันนับแต่วันรายงานผลและเสนอความคิดเห็นดังกล่าว และต้องปิดประกาศไว้เป็นระยะเวลาไม่น้อยกว่าสามสิบวัน โดยอย่างน้อยปีละหนึ่งครั้งภายในเดือนธันวาคมของทุกปี”

#### ๕. องค์ประกอบในการติดตามและประเมินผล

องค์ประกอบในการติดตามและประเมินผล มีดังนี้

(๑) คณะกรรมการติดตามและประเมินผลแผนพัฒนา โดยจัดให้ภาคประชาชนเข้ามามีส่วนร่วมในการเป็นคณะกรรมการด้วย

(๒) การบันทึกข้อมูลในแบบรายงาน ดังนี้

แบบที่ ๑ การกำกับกำกับการจัดทำแผนยุทธศาสตร์ขององค์กรปกครองส่วนท้องถิ่น

แบบที่ ๒ แบบติดตามผลการดำเนินงานขององค์กรปกครองส่วนท้องถิ่น

แบบที่ ๓/๑ แบบประเมินผลการดำเนินงานตามแผนยุทธศาสตร์

แบบที่ ๓/๒ แบบประเมินความพึงพอใจต่อผลการดำเนินงาน

(๓) การติดตามและประเมินผลด้วยระบบ e-plan ([www.dla.go.th](http://www.dla.go.th)) และการติดตามและประเมินผลด้วยระบบ e-laas ([www.dla.go.th](http://www.dla.go.th))

## ๖. วิธีการในการติดตามและประเมินผล

วิธีการในการติดตามและประเมินผล มีดังนี้

- (๑) ติดตามและประเมินผลแผนพัฒนาท้องถิ่น (พ.ศ. ๒๕๖๑-๒๕๖๔) และ แผนพัฒนาท้องถิ่น (พ.ศ. ๒๕๖๑-๒๕๖๔) เพิ่มเติมหรือเปลี่ยนแปลง ครั้งที่ ๑/๒๕๖๑
- (๒) ระยะเวลาการติดตามและประเมินผล มีระยะ ๖ เดือนคือ เดือนเมษายน - เดือนกันยายน พ.ศ. ๒๕๖๑
- (๓) ดำเนินการตรวจสอบภายในระหว่างดำเนินโครงการพัฒนา และกิจกรรมที่ดำเนินการจริงทั้งหมด ในพื้นที่เขตรับผิดชอบขององค์การบริหารส่วนตำบลปากช่อง ประจำปีงบประมาณ ๒๕๖๑ หาระยะเวลา เดือนเมษายน - เดือนกันยายน พ.ศ. ๒๕๖๑ ว่ามีผลการดำเนินการเสร็จสิ้นแล้ว จำนวนกี่โครงการ มีการเบิกจ่ายเงินงบประมาณมากน้อยเท่าใด และเป็นไปตามเป้าหมายที่ตั้งไว้หรือไม่
- (๔) สรุปผลการดำเนินโครงการในแผนพัฒนา ตามแบบในข้อ ๕ (๒) แบบที่ ๑ แบบที่ ๒ และแบบที่ ๓/๑
- (๕) สรุปผลการประเมินความพึงพอใจ ตามแบบในข้อ ๕ (๒) แบบที่ ๓/๒
- (๖) เปรียบเทียบผลการดำเนินงานในปีที่ผ่านมาและปีปัจจุบัน
- (๗) เสนอแนะความคิดเห็นที่ได้จากการติดตามและประเมินผล

## ๗. เครื่องมือที่ใช้ในการติดตามและประเมินผล

เครื่องมือที่ใช้ในการติดตามและประเมินผลจะใช้แบบการรายงาน ดังนี้

- (๑) แบบที่ ๑ การกำกับจัดทำแผนยุทธศาสตร์ขององค์กรปกครองส่วนท้องถิ่น
- (๒) แบบที่ ๒ แบบติดตามผลการดำเนินงานขององค์กรปกครองส่วนท้องถิ่น
- (๓) แบบที่ ๓/๑ แบบประเมินผลการดำเนินงานตามแผนยุทธศาสตร์
- (๔) แบบประเมินคุณภาพของแผนพัฒนา
- (๕) แบบที่ ๓/๒ แบบประเมินความพึงพอใจ
- (๖) ข้อมูลในระบบ e- plan ([www.dla.go.th](http://www.dla.go.th)) และการติดตามและประเมินผลด้วยระบบ e-laas ([www.dla.go.th](http://www.dla.go.th))

## ๘. คณะกรรมการติดตามและประเมินผลแผนพัฒนาองค์การบริหารส่วนตำบลปากช่อง

- |                        |                   |               |
|------------------------|-------------------|---------------|
| (๑) นายณพงษ์ กร่ากลาง  | ผู้แทนสภาท้องถิ่น | ประธานกรรมการ |
| (๒) นายประนอม พูนพัฒน์ | ผู้แทนสภาท้องถิ่น | กรรมการ       |

(๓) นายณรงค์ จงกล	ผู้แทนประชาคมท้องถิ่น	กรรมการ
(๔) นายสมศรี วิเศษรัตน์	ผู้แทนประชาคมท้องถิ่น	กรรมการ
(๕) นางศิริขวัญ โพธิ์นอก	ผู้แทนหน่วยงาน	กรรมการ
(๖) นางนงนุช เดชศรี	ผู้แทนหน่วยงาน	กรรมการ
(๗) นายสมนึก จันทร์หอม	ผู้ทรงคุณวุฒิ	กรรมการ
(๘) นายทรงภพ ปั่นสันเทียะ	ผู้ทรงคุณวุฒิ	กรรมการ
(๙) นายคมสรรงค์ หวังกั้นกลาง	ปลัด อบต. ปากช่อง	กรรมการ
(๑๐) นางพิศมัย ไกรดงพลอง	หัวหน้าสำนักปลัด	กรรมการ
(๑๑) นายอนุวัฒน์ แจ้งสวัสดิ์	ผู้แทนสภาท้องถิ่น	เลขานุการ

## ส่วนที่ ๒

### ข้อมูลทั่วไป

#### ๑. สภาพทั่วไปและข้อมูลพื้นฐาน

##### ๑.๑ ด้านกายภาพ

##### ๑.๑.๑ ประวัติความเป็นมา

ในอดีตปากช่องเป็นหมู่บ้านเล็กๆ มีทำเลที่ตั้งอยู่บริเวณป่าเขาซึ่งมีต้นไม้หนาทึบ เส้นทางคมนาคมไม่สะดวก มีเฉพาะเส้นทางเดินเท้าและใช้สัตว์เป็นพาหนะ แม้แต่เกวียนยังไม่สามารถผ่านได้ แต่เป็นชุมชนที่มีความสำคัญมาก เพราะเป็นจุดเชื่อมโยงระหว่างภาคกลางและภาคอีสาน เนื่องจากเป็นป่าดิบชื้นจึงมียุ่งป่าชุกชุม ทำให้ผู้ที่สัญจรไปมาได้รับเชื้อไข้ป่า และเสียชีวิตเป็นจำนวนมาก ด้วยเหตุนี้จึงได้รับการขนานนามว่า “เทือกเขาตงพญาไฟ” ต่อมาสมเด็จพระปิ่นเกล้าเจ้าอยู่หัว ทรงทราบทูลสมเด็จพระจอมเกล้าเจ้าอยู่หัว ขอให้เปลี่ยนชื่อจากตงพญาไฟเป็น “ตงพญาเย็น” และใช้เรียกมาจนปัจจุบันนี้

นับแต่ปี พ.ศ. ๒๔๓๐ เป็นต้นมา บ้านปากช่องขึ้นกับ ต.ชนงพระ อ.จันทิก จ.นครราชสีมา แต่ต่อมาในปี พ.ศ. ๒๔๓๔ พระบาทสมเด็จพระจุลจอมเกล้าเจ้าอยู่หัว รัชกาลที่ ๕ โปรดให้สร้างทางรถไฟจากกรุงเทพฯ ถึงนครราชสีมา โดยในการสร้างทางรถไฟบริเวณบ้านปากช่องนั้น จำเป็นต้องระเบิดภูเขาเพื่อวางรางรถไฟ จึงทำให้เกิดเป็นช่องระหว่างภูเขาขึ้น ดังนั้นผู้คนทั่วไปจึงเรียกหมู่บ้านแห่งนี้ว่า ปากช่อง นับแต่นั้น เป็นต้นมา กระทั่งในปี พ.ศ. ๒๔๘๒ ทางกรมได้สั่งยุบ ต.ชนงพระ อ.จันทิก และให้บ้านปากช่องไปขึ้นกับ ต.จันทิก อ.สีคิ้ว ซึ่งปัจจุบันจมอยู่ใต้เขื่อนลำตะคอง ต่อมาในปี พ.ศ. ๒๔๙๒ หมู่บ้านปากช่องได้รับการยกฐานะเป็นตำบลปากช่อง ในปี พ.ศ. ๒๔๙๙ รัฐบาลไทยร่วมกับสหรัฐอเมริกา สร้างถนนมิตรภาพตั้งแต่จังหวัดสระบุรีจนถึงนครราชสีมา ทำให้ ต.ปากช่องมีความเจริญรุ่งเรืองในหลายๆ ด้าน และชุมชนเติบโตขึ้นอย่างรวดเร็วทางการจึงได้ยกฐานะให้เป็นกิ่งอำเภอปากช่อง และในวันที่ ๒๓ กรกฎาคม ๒๕๐๑ ก็ได้รับการยกฐานะเป็นอำเภอปากช่อง トラบถึงปัจจุบัน

ตำบลปากช่องเป็นส่วนหนึ่งของเขตการปกครองอำเภอปากช่อง (ตามระเบียบบริหารราชการส่วนภูมิภาค) ประกอบด้วย ๒ องค์การปกครองส่วนท้องถิ่น (ตามระเบียบบริหารราชการส่วนท้องถิ่น) ได้แก่ เทศบาลเมืองปากช่อง และองค์การบริหารส่วนตำบลปากช่อง องค์การบริหารส่วนตำบลปากช่อง ตั้งอยู่หมู่ที่ ๕ บ้านหนองมะค่า ตำบลปากช่อง อำเภอปากช่อง จังหวัดนครราชสีมา ได้รับการยกฐานะจากสภาตำบลปากช่อง เป็นองค์การบริหารส่วนตำบลปากช่อง เมื่อวันที่ ๒ มีนาคม พ.ศ. ๒๕๓๘ (ตามหนังสือราชกิจจานุเบกษา เล่ม ๑๑๒ ตอนพิเศษ ๖ ง วันที่ ๓ มีนาคม ๒๕๓๘ ประกาศกระทรวงมหาดไทย เรื่องจัดตั้งองค์การบริหารส่วนตำบล) มีจำนวนหมู่บ้านรวมทั้งสิ้น ๒๒ หมู่บ้าน ตั้งอยู่ระหว่าง ตำบลหนองสาหร่าย ตำบลชนงพระ ตำบลจันทิก ตำบลกลางดง และอำเภอมวกเหล็ก จังหวัดสระบุรี

##### ๑.๑.๒ ที่ตั้ง ขนาด และอาณาเขตติดต่อ

ตำบลปากช่องเป็นตำบลหนึ่งของอำเภอปากช่อง จังหวัดนครราชสีมา มีพื้นที่ทั้งสิ้น ๑๔๘.๙๖ ตารางกิโลเมตร คิดเป็น ๙๓,๑๑๘ ไร่ มีอาณาเขตติดต่อกับตำบลต่างๆ ดังนี้คือ

ทิศเหนือ	ติดต่อกับ	ตำบลจันทิกและตำบลหนองสาหร่าย
ทิศใต้	ติดต่อกับ	ตำบลกลางดง

ทิศตะวันออก ติดต่อกับ ตำบลชนงพระ และตำบลหนองน้ำแดง  
 ทิศตะวันตก ติดต่อกับ ตำบลกลางดง เขตป่าสงวนดงพญาเย็น  
 และตำบลหนองย่างเสือ อำเภอมหากเหล็ก จังหวัดสระบุรี



รูปที่ ๑ แผนที่แสดงอาณาเขตตำบลปากช่อง อำเภอปากช่อง จังหวัดนครราชสีมา

#### ๑.๑.๓ ลักษณะภูมิประเทศ

ลักษณะพื้นที่ส่วนใหญ่ของตำบลปากช่องเป็นที่ราบเชิงเขา ดินมีความอุดมสมบูรณ์ สามารถปลูกพืชได้หลากหลายชนิด ทิศตะวันตกและทิศใต้เป็นที่ราบเอียงและหุบเขา ทิศเหนือและทิศตะวันออกเป็นที่ราบเอียงและลอนคลื่น นอกจากนี้ยังมีแหล่งน้ำที่สำคัญหลายสายคือ คลองลำทองหลวง คลองตาลอง คลองหนองผักเสี้ยน และคลองกะโตะวา

#### ๑.๑.๔ ลักษณะภูมิอากาศ

ลักษณะภูมิอากาศของตำบลปากช่องจัดอยู่ในลักษณะภูมิอากาศแบบมรสุมเขตร้อน หรือร้อนชื้นแถบมรสุม (Tropical Monsoon Climate) ซึ่งจะมีลักษณะอากาศขึ้นแตกต่างกันตามอิทธิพลมรสุม ดังนั้นปริมาณฝนที่ตกจึงขึ้นอยู่กับอิทธิพลของลมมรสุม สามารถแบ่งได้เป็น ๓ ฤดูคือ ฤดูฝน ฤดูหนาว และฤดูร้อน โดยฤดูฝนจะเริ่มตั้งแต่เดือนพฤษภาคมถึงเดือนตุลาคม จะได้รับอิทธิพลจากลมมรสุมตะวันตกเฉียงใต้พัดผ่านทะเลและมหาสมุทร ทำให้มีอากาศชุ่มชื้นและฝนตกชุก ปริมาณน้ำฝนในแต่ละเดือนสรุปดังในตารางที่ ๓ ส่วนฤดูหนาวเริ่มตั้งแต่เดือนพฤศจิกายนถึงเดือนกุมภาพันธ์ จะได้รับอิทธิพลจากลมมรสุมตะวันออกเฉียงเหนือ ซึ่งจะพัดเอาความหนาวเย็นและความแห้งแล้งมาแทนที่ สำหรับฤดูร้อนเริ่มตั้งแต่เดือนมีนาคมถึงเดือนเมษายน ซึ่งจะมีอากาศร้อนและอบอ้าว

จากสถิติภูมิอากาศของสถานีตรวจอากาศจังหวัดนครราชสีมา ได้นำมาใช้พิจารณาเป็นตัวแทนลักษณะภูมิอากาศในพื้นที่ตำบลปากช่อง อุณหภูมิโดยเฉลี่ยทั้งปี ๒๗.๑ องศาเซลเซียส ในช่วงเดือน

เมษายนมีอุณหภูมิเฉลี่ยสูงสุด ๒๙.๘ องศาเซลเซียส และในเดือนธันวาคมมีอุณหภูมิเฉลี่ยต่ำสุด ๒๓.๓ องศาเซลเซียส ปริมาณความชื้นสัมพัทธ์ของตำบลปากช่องมีค่าเฉลี่ยทั้งปี ๗๐.๐ เปอร์เซ็นต์ เดือนกันยายนมีความชื้นสัมพัทธ์เฉลี่ยสูงสุด ๘๐ เปอร์เซ็นต์ ในเดือนกุมภาพันธ์และมีนาคม มีความชื้นสัมพัทธ์เฉลี่ยต่ำสุด ๖๑ เปอร์เซ็นต์

ตารางที่ ๑ ปริมาณน้ำฝนที่ตกในพื้นที่องค์การบริหารส่วนตำบลปากช่อง เดือนมกราคม พ.ศ. ๒๕๔๘ ถึง เดือนกันยายน พ.ศ. ๒๕๖๑

ปี	เม.ย.	พ.ค.	มิ.ย.	ก.ค.	ส.ค.	ก.ย.	ต.ค.	พ.ย.	ธ.ค.	ม.ค.	ก.พ.	มี.ค.	ปริมาณน้ำฝนรวมทั้งปี (มิลลิเมตร)	จำนวนฝนตก (วัน/ปี)
๒๕๔๘	๐.๐	๒๓๔.๔	๖๐.๔	๑๓๘.๙	๖๕.๖	๒๒๕.๕	๘๖.๓	๑๒๒.๕	๐.๐	๐.๐	๓๔.๘	๑๐๓.๓	๑,๐๗๑.๗	๕๖
๒๕๔๙	๑๑๐.๓	๑๒๐.๖	๑๕๘.๘	๙๙.๔	๖๕.๑	๒๖๑.๖	๑๖๐.๔	๕๒.๖	๐.๐	๐.๐	๗๗.๙	๔๓.๙	๑,๑๔๐.๖	๖๗
๒๕๕๐	๑๒๔.๘	๑๖๕.๒	๔๔.๕	๔๔.๕	๑๐๐.๔	๑๑๙.๔	๒๔๕.๖	๙.๒	๐.๐	๐.๐	๐.๐	๔๐.๐	๘๓๓.๖	๔๘
๒๕๕๑	๙๐.๙	๑๓๕.๒	๖๕.๓	๒๒.๗	๑๓๒.๘	๒๗๓.๖	๒๗๓.๑	๐.๐	๐.๐	๐.๐	๓๙.๐	๑๒๖.๔	๑,๑๖๓.๐	๕๖
๒๕๕๒	๑๖๑.๒	๑๔๒.๓	๖๔.๐	๓๘.๙	๑๕๐.๒	๑๘๕.๐	๒๓๔.๖	๐.๐	๐.๐	๓.๙	๔๒.๒	๓.๐	๑,๐๒๕.๓	๔๘
๒๕๕๓	๑๓๕.๕	๓๓.๐	๓๖.๐	๑๕๒.๓	๒๑๘.๓	๑๘๖.๖	๓๘๑.๓	๐.๐	๑๐.๐	๐.๐	๘๙.๐	๘.๐	๑,๒๔๘.๐	๕๑
๒๕๕๔	๑๔๕.๕	๓๓๕.๖	๑๐๗.๔	๘๓.๖	๙๖.๓	๓๒๐.๖	๑๑๑.๒	๐.๐	๐.๐	๗๖.๕	๒๙.๕	๑๗.๘	๑,๓๒๔.๐	๖๔
๒๕๕๕	๘๖.๐	๘๘.๐	๗๕.๐	๕๙.๕	๘๘.๔	๑๔๗.๒	๗๘.๐	๔๖.๕	๐.๐	๒๗.๐	๓๔.๐	๓๗.๐	๗๖๖.๖	๔๓
๒๕๕๖	๗๒.๐	๙๐.๐	๗๗.๕	๕๕.๐	๙๗.๕	๓๕๗.๘	๒๒๕.๕	๐.๐	๐.๐	๐.๐	๑๒.๐	๔๓.๐	๑,๐๒๙.๒	๕๘
๒๕๕๗	๓๖.๐	๕๐.๗	๔๔.๕	๒๗.๔	๑๒๑.๐	๗๐.๐	๑๑๐.๐	๒๓.๘	๐.๐	๒.๐	๑๐.๐	๗๓.๐	๕๖๘.๔	๔๓
๒๕๕๘	๘๔.๐	๕๗.๐	๓๑.๐	๖๗.๐	๒๑.๐	๑๙๖.๑	๑๗๕.๐	๒๘.๐	๐.๐	๓๐.๐	๐.๐	๕.๐	๖๙๔.๑	๓๒
๒๕๕๙	๒๔.๐	๘๓.๐	๒๕๒.๐	๑๗๖.๐	๒๔.๐	๑๗๓.๐	๘๖.๐	๗๙.๐	๐.๐	๐.๐	๓๒.๐	๖๙.๐	๙๙๘.๐	๔๒
๒๕๖๐	๑๙.๐	๒๐๔.๐	๖๕.๒	๗๘.๐	๔๑.๐	๑๑๒.๐	๘๐.๐	๐.๐	๑๘.๐	๐.๐	๗๘.๐	๐.๐	๖๙๕.๒	๔๒
๒๕๖๑	๗๕.๐	๖๐.๐	๐.๐	๔๔.๐	๑๔๓.๐	๕๒.๐	-	-	-	-	-	-	๓๖๔.๐	๒๖
สูงสุด	๑๖๑.๒	๓๓๕.๖	๑๕๘.๘	๑๕๒.๓	๒๑๘.๓	๓๕๗.๘	๓๘๑.๓	๔๖.๕	๑๐.๐	๗๖.๕	๘๙.๐	๑๒๖.๔	๑,๓๒๔.๐	๖๗
เฉลี่ย	๙๐.๘	๑๒๕.๖	๘๕.๑	๗๕.๔	๙๖.๓	๒๐๐.๒	๑๘๐.๐	๑๙.๑	๒.๓	๑๑.๖	๓๗.๐	๓๘.๘	๙๖๒.๒	๕๐
ต่ำสุด	๑๙.๐	๓๑.๐	๓๑.๐	๒๒.๗	๒๑.๐	๗๐.๐	๗๘.๐	๐.๐	๐.๐	๐.๐	๐.๐	๓.๐	๕๖๘.๔	๓๗

ข้อมูลจาก: สถานีสำรวจปริมาณน้ำฝน บ้านหนองกะโถวา อ.ปากช่อง จ.นครราชสีมา  
ศูนย์อุทกวิทยาและบริหารน้ำภาคตะวันออกเฉียงเหนือตอนล่าง สำนักอุทกวิทยาและบริหารน้ำ  
กรมชลประทาน

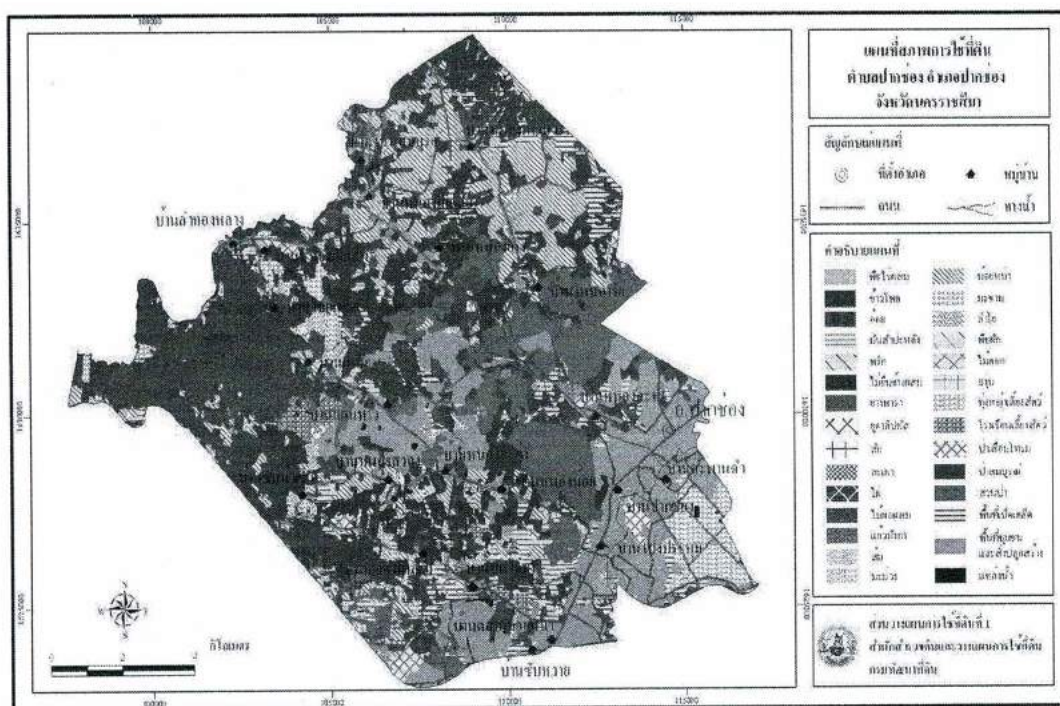
๑.๑.๕ ลักษณะของดิน

ตำบลปากช่องมีกลุ่มชุดดินทั้งหมด ๑๐ ชุด มีความเหมาะสมในการปลูกพืช ดังนี้

- พืชไร่	ครอบคลุมพื้นที่	๖๐	เปอร์เซ็นต์
- ไม้ผล	ครอบคลุมพื้นที่	๓๒	เปอร์เซ็นต์
- พืชผัก, ไม้ดอก	ครอบคลุมพื้นที่	๕	เปอร์เซ็นต์
- ไม้ยืนต้น	ครอบคลุมพื้นที่	๓	เปอร์เซ็นต์

โดยกลุ่มดินของตำบลปากช่องแบ่งออกเป็น ๔ กลุ่ม

- กลุ่มดินไร่	ครอบคลุมพื้นที่	๗๐	เปอร์เซ็นต์
- กลุ่มดินคละ	ครอบคลุมพื้นที่	๑๐	เปอร์เซ็นต์
- พื้นที่ภูเขาและที่สูง	ครอบคลุมพื้นที่	๑๕	เปอร์เซ็นต์
- พื้นที่อื่น	ครอบคลุมพื้นที่	๕	เปอร์เซ็นต์

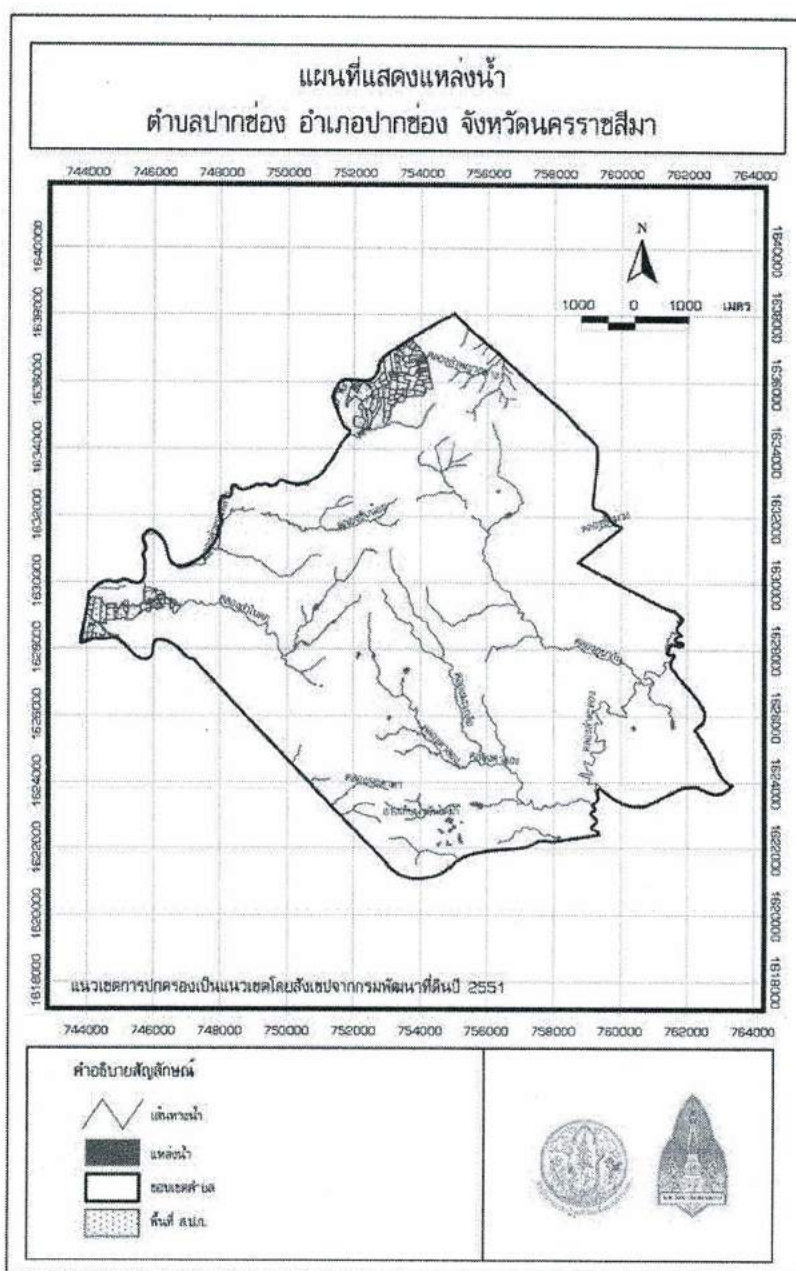


ที่มา : ส่วนวิเคราะห์สภาพการใช้ที่ดินที่ 2 สำนักสำรวจดินและวางแผนการใช้ที่ดิน, 2550  
รูปที่ 4 แผนที่สภาพการใช้ที่ดิน ตำบลปากช่อง อำเภอปากช่อง จังหวัดนครราชสีมา

รูปที่ ๒ แผนที่สภาพการใช้ที่ดินตำบลปากช่อง อำเภอปากช่อง จังหวัดนครราชสีมา  
(ที่มา: ส่วนวิเคราะห์สภาพการใช้ที่ดินที่ ๒ สำนักสำรวจดินและวางแผนการใช้ที่ดิน พ.ศ. ๒๕๕๐)

๑.๑.๖ ลักษณะของแหล่งน้ำ

จำนวนแม่น้ำที่ไหลผ่าน	๑	สาย (แม่น้ำลำตะคอง)
จำนวนห้วย/หนอง/คลอง/บึง	๔	แห่ง (หมู่ ๑, ๒, ๗, ๑๐)
จำนวนอ่างเก็บน้ำและฝายน้ำล้น	๑๒	แห่ง
จำนวนบ่อน้ำสาธารณะ	๑๐๓	แห่ง
จำนวนบ่อน้ำตื้นสาธารณะ	๑๓	แห่ง



รูปที่ ๓ แผนที่แสดงแหล่งน้ำในเขตตำบลปากช่อง อำเภอปากช่อง จังหวัดนครราชสีมา

๑.๑.๗ ลักษณะของไม้และป่าไม้ พื้นที่ป่าส่วนใหญ่เป็นป่าที่ปลูกโดยกรมป่าไม้ ประกอบด้วย กระจินยักษ์ เสียด สัก ยูคา และไม้เบญจพรรณทั่วไป



## ๒. ด้านการเมืองการปกครอง

### ๒.๑ เขตการปกครอง

องค์การบริหารส่วนตำบลปากช่อง แบ่งเขตการปกครองออกเป็น ๒๒ หมู่บ้าน ดังนี้ หมู่บ้าน คลองตาลอง หมู่บ้านหนองผักเสี้ยน หมู่บ้านโป่งประทุน หมู่บ้านบันไดม้า หมู่บ้านหนองมะค่า หมู่บ้านหนองอีเหลอ หมู่บ้านลำทองกลาง หมู่บ้านหนองตาแก้ว หมู่บ้านแก่นท้าว หมู่บ้านหนองกะโถว หมู่บ้านปากช่อง หมู่บ้านหนองน้อย หมู่บ้านหนองสอง หมู่บ้านซับน้ำเย็น หมู่บ้านเหนือ หมู่บ้านซับห้วย หมู่บ้านสะพานดำ หมู่บ้านตลาดน้อยหน้า หมู่บ้านโนนอารีย์ หมู่บ้านไทยเจริญ หมู่บ้านโนนสมบูรณ์ และหมู่บ้านหนองยาง

๒.๒ การเลือกตั้ง มีทั้งหมด ๒๒ เขตเลือกตั้ง โดยแบ่งตามจำนวนหมู่บ้าน

### ๓. ประชากร

ตารางที่ ๓ แสดงจำนวนประชากรในแต่ละหมู่บ้าน ณ วันที่ ๑๙ กันยายน พ.ศ. ๒๕๖๑ องค์การบริหารส่วนตำบลปากช่องมีประชากรรวมทั้งสิ้น ๑๗,๒๔๔ คน แยกเป็นประชากรชาย ๘,๕๕๙ คน ประชากรหญิง ๘,๖๘๕ คน จำนวนครัวเรือนทั้งสิ้น ๙,๙๗๙ ครัวเรือน

ตารางที่ ๓ ข้อมูลเกี่ยวกับจำนวนประชากรแยกตามแต่ละหมู่บ้านในตำบลปากช่อง

หมู่ที่	ชื่อหมู่บ้าน	จำนวนประชากร			จำนวนครัวเรือน	ผู้นำหมู่บ้าน	หมายเลขโทรศัพท์
		ชาย	หญิง	รวม			
๑	บ้านคลองตาลอง	๓๑๘	๓๕๓	๖๗๑	๒๘๙	นายสว่าง ศรีสุวรรณ (กำนัน)	๐๘๑-๒๖๕๒๔๔๖
๒	บ้านหนองผักเสี้ยน	๓๔๓	๓๖๑	๗๐๔	๓๑๕	นายไพฑูรย์ ศาสวีตวิทยากร (ผญ.บ.)	๐๘๑-๒๘๒๒๖๒๘
๓	บ้านโป่งประทุน	๕๔๒	๖๒๔	๑,๑๖๖	๕๗๙	นายอัมภิญญาพงศ์ โรจนบูรานนท์ (ผญ.บ.)	๐๘๙-๘๔๘๔๙๘๗
๔	บ้านบันไดม้า	๖๙๙	๗๒๖	๑,๔๒๕	๖๕๔	นายจันทน์ นาศัยเพชร (ผญ.บ.)	๐๖๓-๗๕๒๒๔๒๔
๕	บ้านหนองมะค่า	๓๖๘	๓๙๖	๗๖๔	๕๙๙	นายอนุสรณ์ ทองสวัสดิ์วงศ์ (ผญ.บ.)	๐๘๑-๕๔๘๔๘๙๐
๖	บ้านหนองอีเหลอ	๒๘๒	๒๙๗	๕๗๙	๒๔๒	นายบำเพ็ญ สายสุด (ผญ.บ.)	๐๘๑-๗๖๐๙๗๕๖
๗	บ้านลำทองกลาง	๔๑๙	๔๑๐	๘๒๙	๓๐๙	นายอด คงนาคพะเนา (ผญ.บ.)	๐๘๗-๒๔๙๑๘๐๙
๘	บ้านหนองตาแก้ว	๓๗๙	๓๙๘	๗๗๗	๔๑๕	นายสมัย พิศนอก (ผญ.บ.)	๐๘๐-๗๓๐๕๑๘๕
๙	บ้านแก่นท้าว	๒๖๙	๓๐๖	๕๗๕	๖๕๗	นายดวงเดช สังข์ชาติ (ผญ.บ.)	๐๘๙-๙๔๖๓๑๕๔
๑๐	บ้านหนองกะโถว	๓๒๗	๓๓๐	๖๕๗	๗๗๓	นายนิพนธ์ พงษ์สาหร่าย (ผญ.บ.)	๐๘๑-๙๓๗๑๔๐๓
๑๑	บ้านปากช่อง	๒๘๕	๒๕๙	๕๔๔	๔๘๘	นางสาวกรรณิกา โกศากล (ผญ.บ.)	๐๘๗-๒๔๙๖๒๔๙

๑๒	บ้านหนองน้อย	๕๘๑	๕๗๑	๑,๑๕๒	๔๕๙	นายชุตติเดช ต้นสมบุรณ์ (ผญ.บ.)	๐๘๙-๕๘๔๖๗๔๒
๑๓	บ้านหนองสรวง	๓๒๒	๓๒๘	๖๕๐	๓๔๐	นายวิรัตน์ มหาชน (ผญ.บ.)	๐๘๙-๘๕๙๖๑๑๓๗
๑๔	บ้านซับน้ำเย็น	๔๓๕	๔๓๘	๘๗๓	๓๐๗	นายสิทธิ โทนมลิน (ผญ.บ.)	๐๘๙-๙๑๗๓๙๓๘
๑๕	บ้านเหนือ	๓๒๕	๓๒๗	๖๕๒	๓๒๑	นายเทียน เวชสูงเนิน (ผญ.บ.)	๐๘๙-๙๔๗๘๓๗๙
๑๖	บ้านซับหวาย	๑๔๙	๑๓๗	๒๘๖	๑๒๒	นางกุหลาบ วังชัย (ผญ.บ.)	๐๘๒-๖๐๙๓๕๓๕
๑๗	บ้านสะพานดำ	๗๔๑	๘๑๖	๑,๕๕๗	๗๖๕	นางประกอบ วรรณรักษาศักดิ์ (ผญ.บ.)	๐๘๙-๕๘๓๑๘๘๗
๑๘	บ้านตลาดน้อยหน้า	๔๕๐	๔๙๒	๙๔๒	๑,๑๘๙	นายสมศรี วิเศษรัตน์ (ผญ.บ.)	๐๘๑-๘๗๗๕๒๘๖
๑๙	บ้านโนนอารีย์	๖๖๖	๖๒๙	๑,๒๙๕	๖๕๐	นายสมพร นวลบริบูรณ์ (ผญ.บ.)	๐๘๓-๓๘๗๙๔๑๖
๒๐	บ้านไทยเจริญ	๒๑๗	๒๓๔	๔๕๑	๑๘๑	นายสมนึก จันทร์หอม (ผญ.บ.)	๐๘๑-๗๙๐๗๑๖๘
๒๑	บ้านโนนสมบุรณ์	๑๓๘	๑๔๐	๒๗๘	๑๓๔	นายปทิต สมิงแก้ว (ผญ.บ.)	๐๘๙-๐๒๗๖๐๙๑
๒๒	บ้านหนองยาง	๑๐๔	๒๑๓	๔๑๗	๑๙๑	นายสหชาติ โสจันทร์ (ผญ.บ.)	๐๘๕-๖๓๒๘๗๔๗
รวม		๘,๔๕๙	๘,๗๘๕	๑๗,๒๔๔	๙,๙๗๙		

ข้อมูลจาก: งานทะเบียนราษฎร ที่ทำการปกครองอำเภอปากช่อง จังหวัดนครราชสีมา ณ ๑๙ ตุลาคม พ.ศ. ๒๕๖๑

#### ๔. สภาพทางสังคม

##### ๔.๑ การศึกษา

ในเขตพื้นที่ขององค์การบริหารส่วนตำบลปากช่องมีโรงเรียนที่เปิดสอนในระดับประถมศึกษาและมัธยมศึกษาตอนต้นรวม ๖ โรงเรียน และมีศูนย์พัฒนาเด็กเล็กเกรวม (ศพด.) ๓ ศูนย์ ดังแสดงในตารางที่ ๔ และ ตารางที่ ๕ ตามลำดับ

ตารางที่ ๔ โรงเรียนในเขตพื้นที่องค์การบริหารส่วนตำบลปากช่อง

โรงเรียน	หมู่ที่	หมายเลขโทรศัพท์
๑. โรงเรียนบ้านบันไดม้า	๔	๐๘๙-๙๔๕๑๐๐๕
๒. โรงเรียนบ้านหนองมะค่า	๕	๐๔๔-๓๑๘๐๐๙
๓. โรงเรียนบ้านหนองอีเหลอ	๖	๐๘๙-๕๗๙๒๗๔๐
๔. โรงเรียนบ้านลำทองกลาง	๗	๐๘๑-๗๐๙๗๘๖๒
๕. โรงเรียนบ้านหนองตาแก้ว	๘	๐๘๙-๕๘๓๙๙๕๕
๖. โรงเรียนบ้านซับน้ำเย็น	๑๔	๐๘๒-๘๗๓๙๕๖๕

ตารางที่ ๕ ศูนย์พัฒนาเด็กเล็กในเขตพื้นที่องค์การบริหารส่วนตำบลปากช่อง

โรงเรียน	หมู่ที่	หมายเลขโทรศัพท์
๑. ศูนย์พัฒนาเด็กเล็กบ้านบันไดม้า	๔	๐๘๘-๕๗๘๓๕๗๒
๒. ศูนย์พัฒนาเด็กเล็กบ้านหนองมะค่า	๕	๐๘๘-๙๔๖๐๓๘๑
๓. ศูนย์พัฒนาเด็กเล็กบ้านลำทองกลาง	๗	๐๘๘-๓๒๐๐๒๒๑

#### ๔.๒ การสาธารณสุข

ในเขตพื้นที่องค์การบริหารส่วนตำบลปากช่องมีโรงพยาบาลส่งเสริมสุขภาพตำบล สังกัดกระทรวงสาธารณสุข จำนวน ๑ แห่ง คือ โรงพยาบาลส่งเสริมสุขภาพตำบลหนองมะค่า ตั้งอยู่หมู่ที่ ๕ บ้านหนองมะค่า ตำบลปากช่อง อำเภอปากช่อง จังหวัดนครราชสีมา

#### ๔.๓ อาชญากรรม

จากการสำรวจข้อมูลพื้นฐานพบว่า จำนวนครัวเรือนส่วนใหญ่มีการป้องกันอุบัติเหตุอย่างถูกวิธี ทำให้มีความปลอดภัยในชีวิตและทรัพย์สิน เนื่องจากพื้นที่รับผิดชอบขององค์การบริหารส่วนตำบลมีพื้นที่กว้าง ปัญหาคือบางหมู่บ้านที่อยู่ห่างไกล ต้องใช้ระยะเวลาและเส้นทางในการสัญจรไปมาค่อนข้างไกลและเปลี่ยว ทำให้เกิดมีการจี้ปล้น ลักขโมย โจรกรรมทรัพย์สิน รวมทั้งอุบัติเหตุต่างๆ เกิดขึ้น การแก้ไขปัญหาขององค์การบริหารส่วนตำบลปากช่องที่สามารถดำเนินการได้ตามอำนาจหน้าที่และงบประมาณที่มีอยู่อย่างจำกัด คือติดตั้งสัญญาณไฟกระพริบทางร่วมทางแยก รวมทั้งได้ตั้งจุดตรวจ จุดสกัด จุดบริการ ในช่วงเทศกาลที่มีวันหยุดติดต่อกันหลายวัน เพื่ออำนวยความสะดวกให้กับประชาชน แต่ปัญหาที่พบเป็นประจำคือการทะเลาะวิวาทของกลุ่มวัยรุ่นโดยเฉพาะในสถานที่จัดงานคอนเสิร์ต และงานมหรสพต่างๆ การแก้ไขปัญหาทำโดยแจ้งเตือนให้ผู้ปกครองช่วยดูแลบุตรหลานของตนเอง มีการประชาสัมพันธ์ให้ทราบถึงผลกระทบ ผลเสียหาย และโทษที่ได้รับจากการก่อเหตุทะเลาะวิวาท การขอความร่วมมือไปยังผู้นำชุมชน การขอกำลังจากตำรวจ ผู้นำชุมชน หรือ อปพร. เพื่อช่วยยับยั้งหรือระงับเหตุไม่ให้เกิดความรุนแรง แต่ทั้งนี้ปัญหาดังกล่าวก็ยังคงมีเกิดขึ้นเรื่อยๆ แม้ว่าจะได้รับความร่วมมือจากหลายฝ่ายก็ตาม ซึ่งเป็นเรื่องที่ทางองค์การบริหารส่วนตำบลปากช่องจะต้องหาวิธีที่จะแก้ไขปัญหาให้กับประชาชนต่อไปตามอำนาจหน้าที่ที่สามารถดำเนินการได้

ในเขตพื้นที่องค์การบริหารส่วนตำบลปากช่องมีป้อมยามตำรวจจำนวน ๒ แห่งคือ ป้อมตำรวจลำทองกลาง และป้อมตำรวจหนองสรวง และมีหน่วยงานอื่นอีก ๒ หน่วยงานที่มีหน้าที่ช่วยเหลือและประสานงานด้านความปลอดภัยต่างๆ ให้กับประชาชนคือ อาสาสมัครป้องกันภัยฝ่ายพลเรือนจำนวน ๓๕ คน และตำรวจชุมชนประจำตำบลจำนวน ๓๒ คน

#### ๔.๔ ยาเสพติด

องค์การบริหารส่วนตำบลปากช่องได้รับแจ้งจากสถานีตำรวจภูธรปากช่องว่า ในเขตรับผิดชอบขององค์การบริหารส่วนตำบลปากช่องมีผู้ที่ติดยาเสพติดเป็นจำนวนมาก และในที่สุดกลายเป็นผู้ค้าสาเหตุหลักเนื่องจากปัญหาทางเศรษฐกิจ ปัญหาครอบครัว รวมถึงปัจจุบันการสื่อสารมีความเจริญก้าวหน้าและรวดเร็ว จึงทำให้ช่องทางการติดต่อซื้อขายทำได้ง่าย และยากแก่การสอดส่องดูแลติดตาม การแก้ไขปัญหาขององค์การบริหารส่วนตำบลปากช่องสามารถทำได้เฉพาะตามอำนาจหน้าที่เช่น การณรงค์ การประชาสัมพันธ์ การแจ้งเบาะแส การฝึกอบรมให้ความรู้ ขอความร่วมมือกับผู้นำชุมชนและประชาชน ในส่วนที่

เกินจากอำนาจหน้าที่ก็จะเป็นอำนาจหน้าที่ของฝ่ายปกครองอำเภอปากช่อง หรือตำรวจแล้วแต่กรณี ทั้งนี้ องค์การบริหารส่วนตำบลปากช่องได้ให้ความร่วมมือกับหน่วยงานทั้งสองเป็นอย่างดีมาโดยตลอด

#### ๔.๕ การสังคมสงเคราะห์

องค์การบริหารส่วนตำบลปากช่อง ได้ดำเนินการด้านสังคมสงเคราะห์ ดังนี้

(๑) ดำเนินการจ่ายเบี้ยยังชีพให้แก่ผู้สูงอายุจำนวน ๒,๑๓๙ ราย ผู้พิการจำนวน ๓๗๕ ราย และผู้ป่วยเอดส์ที่แพทย์ได้รับรองและทำการวินิจฉัยแล้ว จำนวน ๑๔ ราย

(๒) รับลงทะเบียนและประสานโครงการเงินอุดหนุนเพื่อการเลี้ยงดูเด็กแรกเกิดจำนวน ๑๙ ราย

(๓) ประสานการทำบัตรผู้พิการ

(๔) จัดตั้งโครงการช่วยเหลือผู้ยากจน ยากไร้ ผู้มีรายได้น้อย ผู้ด้อยโอกาส และไร้ที่พึ่ง ในเขตพื้นที่องค์การบริหารส่วนตำบลปากช่อง

หมายเหตุ: ข้อมูล ณ ๓๐ กันยายน พ.ศ. ๒๕๖๑

### ๕. ระบบบริการพื้นฐาน

#### ๕.๑ การคมนาคม การคมนาคมภายในตำบลปากช่องมีดังนี้

๕.๑.๑ ทางรถไฟ มีเส้นทางรถไฟสายกรุงเทพฯ - นครราชสีมาผ่าน โดยมีสถานีรถไฟหนึ่งแห่งคือสถานีบ้านไผ่ ตั้งอยู่หมู่ที่ ๔ บ้านบ้านไผ่ ซึ่งจะเชื่อมต่อกับสถานีปากช่อง ที่อยู่ในเขตเทศบาลเมืองปากช่อง

๕.๑.๒ ทางรถยนต์ มีเส้นทางคมนาคมหลักที่ใช้ในการเดินทางติดต่อระหว่างอำเภอและจังหวัดคือ ทางหลวงแผ่นดินหมายเลข ๒ (ถนนมิตรภาพ) และถนนหลวง ๒๒๔๗ จากจังหวัดสระบุรีถึงจังหวัดนครราชสีมา สำหรับถนนที่ใช้เดินทางติดต่อภายในเขตพื้นที่องค์การบริหารส่วนตำบลปากช่องส่วนใหญ่เป็นถนนลาดยางและถนนคอนกรีตเกือบทั้งตำบล

๕.๒ ไฟฟ้า ปัจจุบันมีการขยายเขตไฟฟ้าไปในทุกหมู่บ้าน แต่ก็ยังไม่ทั่วถึงทุกครัวเรือน มีการปรับเปลี่ยนจากไฟฟ้าแรงต่ำเป็นไฟฟ้าแรงสูงเพื่อรองรับปริมาณการใช้ไฟฟ้าที่เพิ่มมากขึ้น การขยายเขตไฟฟ้าและปรับเปลี่ยนทั้งหมดในพื้นที่องค์การบริหารส่วนตำบลปากช่องดำเนินการโดยการไฟฟ้าส่วนภูมิภาคคิด

๕.๓ ประปา ปัจจุบันมีระบบประปาหมู่บ้านครบทุกหมู่บ้าน มีการขุดเจาะบ่อบาดาลในหมู่บ้านที่ระบบประปาเข้าไม่ถึง เพื่อให้มีน้ำเพียงพอต่อการอุปโภคและบริโภค

๕.๔ โทรศัพท์ ปัจจุบันมีโทรศัพท์แบบเคลื่อนที่ใช้ทุกครัวเรือน คิดเป็นร้อยละ ๑๐๐ และมีตู้โทรศัพท์สาธารณะ จำนวน ๒๐ แห่งกระจายอยู่ตามแหล่งชุมชนต่างๆ

๕.๕ ไปรษณีย์ การสื่อสารหรือการขนส่งวัสดุ และครุภัณฑ์ต่างๆ ปัจจุบันมีการติดต่อสื่อสารผ่านหอกระจายข่าว ระบบเสียงตามสาย ระบบสารสนเทศออนไลน์ เช่น เฟสบุ๊ก ไลน์ และอื่น เพื่อเผยแพร่ความรู้และข่าวสารต่างๆ ในทุกหมู่บ้าน ทำให้ประชาชนได้รับรู้ และรับทราบข่าวสารได้อย่างทันเหตุการณ์ มีความเป็นปัจจุบัน

### ๖. ระบบเศรษฐกิจ

๖.๑ การเกษตร ประชาชนส่วนใหญ่ทำการเกษตร ได้แก่ การทำไร่ข้าวโพด ไร่มันสำปะหลัง การปลูกพืชผักต่างๆ การปลูกไม้ผลได้แก่ มะม่วง น้อยหน่า ขนุน มะขาม แก้วมังกร ฯลฯ นอกจากนี้ยังมีการเลี้ยงสัตว์เพื่อจำหน่ายเป็นรายได้อีกด้วย สัตว์ที่จะเลี้ยงกันมากได้แก่ ไก่ ไก่ เป็นอาชีพหลัก

๖.๒ ปศุสัตว์ จากการสำรวจพบว่ามีประชากรร้อยละ ๑๐ ประกอบอาชีพเลี้ยงสัตว์เช่น ไก่ ไก่ เป็นต้น

๖.๓ การบริการ เนื่องจากพื้นที่องค์การบริหารส่วนตำบลปากช่องอยู่ใกล้กับอุทยานแห่งชาติ เขาใหญ่ ซึ่งเป็นแหล่งท่องเที่ยวที่มีชื่อเสียงและในแต่ละปีมีนักท่องเที่ยวมาเที่ยวเป็นจำนวนมาก จึงก่อให้เกิดธุรกิจที่พัก ร้านอาหารและร้านค้าในบริเวณพื้นที่โดยรอบ และพื้นที่ใกล้เคียงอุทยาน ดังรายชื่อในตารางที่ ๖

ตารางที่ ๖ แสดงชื่อโรงแรม รีสอร์ท ร้านอาหารและร้านขายสินค้า ในเขตพื้นที่องค์การบริหารส่วนตำบลปากช่อง

โรงแรม, รีสอร์ท, ร้านอาหาร และร้านขายสินค้า	หมู่ที่	หมายเลขโทรศัพท์
นิภาคุณเชียง	๒	๐๔๔-๓๑๒๘๖๘
บริษัท กิตติปริตีสปอร์ต รีสอร์ท	๓	๐๔๔-๓๑๓๕๑๕
บริษัท เขาใหญ่ คันทรี คลับ	๕	๐๔๔-๓๑๘๒๑๔, ๐๔๔-๓๑๘๒๐๕
บุรยา บารอง	๕	๐๘๖-๓๓๐๔๘๓๖
แลนด์ บริช รีสอร์ท	๕	๐๔๔-๓๑๘๑๘๘
กิ้งหันรัก	๕	๐๙๘-๓๑๖๓๘๐๔
เอ เฮ้าท์ โฮมสเตย์	๕	๐๘๙-๔๔๒๕๙๙๒
สวีทไลน์เฮ้าส์	๕	๐๘๖-๖๒๙๘๒๒๓
อิสริย์	๕	๐๘๙-๘๙๐๕๕๗๔
อัสการ์เวิร์ลค รีสอร์ท	๕	๐๘๙-๙๘๑๓๐๙๕/๐๘๑-๒๙๗๗๕๔๓
บริษัท ชานโตมา จำกัด	๕	๐๘๔-๓๖๑๒๓๒๒
หจก.อาราญาน่า รีสอร์ท	๙	๐๔๔-๓๑๘๑๙๕, ๐๔๔๓๑๘๐๑๑
ภูวีสอร์ท	๙	๐๘๙-๐๘๑๖๗๔๕
ภูริพิมานรีสอร์ท	๙	๐๔๔-๓๑๘๐๑๑
ครัวระเบียงชมวิว	๙	๐๘๙-๐๘๑๖๗๔๕/๐๘๙-๘๙๓๓๓๕๓
ภูตะวันรีสอร์ท	๑๐	๐๔๔-๓๑๕๒๔๒
บจก.ทองสมบูรณ์ คลับ	๑๐	๐๔๔-๓๑๒๓๑๖, ๐๔๔-๓๑๔๙๘๘
บริษัท หอมหมื่นลิ้ จำกัด	๑๐	๐๘๖-๔๔๙๓๖๐๕๗-๙
ร้านแสงอนันต์	๑๐	๐๙๒-๕๗๓๓๓๕๖/๐๘๐-๒๒๔๓๑๒๕
บ้านไม้ชายน้ำ	๑๑	๐๔๔-๓๑๔๒๓๖
ร้านอาหารโมริตะ	๑๑	๐๔๔-๓๑๒๖๖๒
ร้านลุงชิงชัย	๑๑	
บริษัท ศิริรัมย์ จำกัด	๑๒	๐๘๖-๔๖๐๔๒๒๘

เดอร์โฮม สเตค รีสอร์ท	๑๒	๐๘๙-๔๒๓๔๒๒๐
กระต่ายปารีสรีสอร์ท	๑๓	๐๘๑-๙๕๓๔๕๖๗
บ้านอิงเขา	๑๕	๐๘๑-๗๓๑๙๑๑๑
ลาบเปิดบุญช่วย	๑๗	๐๘๗-๔๔๔๒๔๐๐
บริษัท เอก-ชัย ดีสทรีวิชั่น จำกัด	๑๘	๐๔๔-๓๒๘๐๓๙
บริษัท ฟิลเตอร์ มาร์ท จำกัด	๑๘	๐๔๔-๓๒๘๒๒๖
บริษัท สันติสุข ไฮเวย์ จำกัด	๑๘	๐๔๔-๓๑๓๒๑๕-๖
บริษัท ไดนาสตี เซรามิค จำกัด (มหาชน)	๑๘	๐๔๔-๓๒๘๑๗๒
โรงแรมธาราศีรีราเพลส	๑๘	๐๘๙-๔๑๔๖๒๒๖
บริษัท เมืองเอก สตรีท จำกัด (บ้านพัก)	๑๘	
บริษัท ป้อมกจ จำกัด	๑๘	๐๔๔-๒๔๑๑๖๘
เศรษฐกิจดี รีสอร์ท	๑๘	๐๔๔-๙๒๙๔๔๔
นิภาคุณเชียง	๑๘	๐๔๔-๓๑๒๐๖๗
ทวิกาญ รีสอร์ท	๑๘	๐๘๗-๒๕๖๖๑๗, ๐๔๔-๓๑๔๖๗๑
บริษัท โมเดิร์น ลิฟวิง จำกัด (จำหน่ายเฟอร์นิเจอร์)	๑๘	
บ้านไร่ภูมิจิตร	๑๙	๐๘๑-๕๙๓๖๒๐๒
ภูรินันท์ รีสอร์ท	๑๙	๐๘๐-๐๕๙๖๖๐๗
ทริปปี้ล พี โฮม	๑๙	๐๘๙-๘๑๐๒๐๓๙
เรือนร้อยรัก	๒๐	
ก่ายจ๊อบน่องยู	๒๒	

#### ๖.๔ การท่องเที่ยว

๖.๔.๑ แหล่งท่องเที่ยวตามธรรมชาติ ตำบลปากช่องมีแหล่งท่องเที่ยวตามธรรมชาติ ได้แก่ น้ำตกหลังเหว ตั้งอยู่ที่หมู่ ๑๙ บ้านโนนอารีย์ เป็นแหล่งธรรมชาติอันควรอนุรักษ์ตามมติคณะรัฐมนตรี วันที่ ๗ พฤศจิกายน ๒๕๓๒ น้ำตกหลังวัดบ้านลำทองกลาง ตั้งอยู่ที่หมู่ ๗ บ้านลำทองกลาง และป่าจำปีสิรินธรบ้านลำทองกลาง ตั้งอยู่ที่หมู่ ๗ บ้านลำทองกลาง

๖.๔.๒ แหล่งท่องเที่ยวที่มนุษย์สร้างขึ้น เช่น ไร่องานสวนสนุก เป็นแหล่งท่องเที่ยวเชิงผสมผสาน มีการขี่ม้า มีเครื่องเล่นแบบแอดวานเจอร์ และมีกระเช้าไฟฟ้าเพื่อให้นักท่องเที่ยวได้นั่งชมทิวทัศน์อันสวยงามของเมืองปากช่องในมุมสูง เป็นต้น

#### ๖.๕ อุตสาหกรรม

ในเขตองค์การบริหารส่วนตำบลปากช่องมีโรงงานหลายโรงงาน ตั้งอยู่บริเวณใกล้เส้นทางหลวงแผ่นดินหมายเลข ๒ ถนนมิตรภาพ เพื่อความสะดวกและเป็นการลดค่าใช้จ่ายในการคมนาคมขนส่ง ดังแสดงในตารางที่ ๗

ตารางที่ ๗ แสดงรายชื่อโรงงานในเขตพื้นที่องค์การบริหารส่วนตำบลปากช่อง

โรงงานอุตสาหกรรม	หมู่ที่	หมายเลขโทรศัพท์
บริษัทดีมอสโฮลดิ้ง (โกดังให้เช่า)	๔	๐๔๔-๓๒๘๕๕๖,๐๔๔-๓๒๘๕๕๘
บริษัทธนเพิ่มทรัพย์จำกัด (โรงงานขนม)	๑๐	๐๔๔-๓๑๒๔๔๔,๐๔๔-๓๑๒๕๕๕
บริษัท พี อาร์ ฟู้ดแลนด์ (โรงงานขนม)	๑๐	๐๔๔-๓๑๓๐๒๖,๐๔๔-๓๑๔๐๐๒
บมจ.ซีพีเอฟ (ประเทศไทย)	๑๐	๐๔๔-๒๗๙๖๐๐
บริษัท ยูไนเต็ด ฟีดดิ้ง จำกัด	๑๐	
บมจ.กรุงเทพผลิตผลอุตสาหกรรม (โรงฟักไข่)	๑๖	๐๔๔-๓๑๓๐๐๙
โรงงานเสียงเจริญ	๑๗	๐๔๔-๓๑๐๑๘๙
บริษัท เอ็มเอ็มพี คอร์ปอเรชั่น จำกัด	๑๘	๐๔๔-๓๒๘๔๑๒-๓
บริษัท ไทยเอเชีย พี. อี. โฟฟ จำกัด	๑๘	๐๔๔-๓๒๘๕๘๘
บริษัทมอนซานโต้เมล็ดพันธุ์	๑๘	๐๔๔-๓๒๘๔๙๑
โรงงาน รชา พลาสติก	๑๘	

#### ๖.๖ การพาณิชย์และกลุ่มอาชีพ

องค์การบริหารส่วนตำบลปากช่องมีการส่งเสริมอาชีพให้กับกลุ่มสตรี และแม่บ้านในตำบลปากช่องเช่น การทำสบู่สมุนไพร การทำดอกไม้จันทน์ การนวดแผนไทย เป็นต้น

#### ๖.๗ แรงงาน

ในภาคเกษตรกรรม แรงงานได้จากสมาชิกในครัวเรือน และมีการจ้างแรงงานจากเพื่อนบ้านทั้งภายในตำบลและตำบลใกล้เคียง นอกจากนี้จะเป็นแรงงานในภาคเกษตรกรรมแล้วยังพบว่าประชากรของตำบลปากช่องไปทำงานในโรงงานอุตสาหกรรม มีทั้งโรงงานที่ตั้งอยู่ในพื้นที่อำเภอปากช่อง อำเภอเมืองนครราชสีมา จังหวัดใกล้เคียงเช่น สระบุรี ลพบุรี ภาคตะวันออกเช่น ปราจีนบุรี ชลบุรี ระยอง รวมถึงกรุงเทพมหานครและภูมิภาคอื่นๆ ด้วย

#### ๗. ศาสนา ประเพณี และวัฒนธรรม

๗.๑ การนับถือศาสนา ประชากรในตำบลปากช่องเป็นผู้นับถือศาสนาพุทธ ๑๐๐% โดยมีวัด ๑๖ แห่ง สำนักสงฆ์/ที่พักสงฆ์ ๙ แห่ง ดังรายละเอียดในตารางที่ ๘ และ ๙ ตามลำดับ เมรุเผาศพ ๘ แห่ง และสำนักปฏิบัติธรรม ๖ แห่ง ดังตารางที่ ๑๐

ตารางที่ ๘ แสดงรายชื่อวัดในเขตพื้นที่องค์การบริหารส่วนตำบลปากช่อง

ลำดับที่	วัด	หมู่ที่
๑	วัดคลองตาลอง	๑
๒	วัดบันไดม้า	๔
๓	วัดดวงฤดีมณีอินทโรชิต	๔
๔	วัดหนองมะค่า	๕
๕	วัดทองอ่อนสามัคคีธรรม	๖
๖	วัดลำทองกลาง	๗
๗	วัดหนองตาแก้ว	๘
๘	วัดธรรมดาราม	๘
๙	วัดดำเนินสถิต	๙
๑๐	วัดหนองกะจะ	๑๐
๑๑	วัดหนองกะโถวา	๑๐
๑๒	วัดเขาวันชัยนวัตน์	๑๑
๑๓	วัดเขาไทรสายัณห์	๑๒
๑๔	วัดซับน้ำเย็น	๑๔
๑๕	วัดเกาะอุทการาม	๑๗
๑๖	วัดธารน้ำตกหลังเหว	๑๙
๑๗	วัดหนองยาง	๒๒

ตารางที่ ๙ แสดงรายชื่อสำนักสงฆ์/ที่พักสงฆ์

ลำดับที่	สำนักสงฆ์/ที่พักสงฆ์	หมู่ที่
๑	สำนักสงฆ์เกษตร	๓
๒	สำนักสงฆ์พญาเย็นเจริญธรรม	๑๔
๓	สำนักปฏิบัติธรรมถ้ำสามตา	๑๔
๔	สำนักปฏิบัติธรรมพุทธภาวนา	๑๔
๕	สำนักสงฆ์วัดป่าธรรมคีรี	๑๔
๖	สำนักสงฆ์ลำไบก	๑๕
๗	วัดป่าพรหมยาน	๑๕
๘	สำนักสงฆ์เขารวกสามัคคีธรรม	๑๙
๙	สำนักสงฆ์ป่าเมตตาคุณ	๑๙



## ตารางที่ ๑๐ แสดงรายชื่อสำนักปฏิบัติธรรม

ลำดับที่	สำนักปฏิบัติธรรม	หมู่ที่
๑	ศูนย์ปฏิบัติธรรมบัณฑิตธรรมสถาน (สาขาวัดปากบ่อ)	๒
๒	สำนักปฏิบัติอัญญาวิโมกข์โพธิ์รังสี	๒
๓	สำนักปฏิบัติธรรมแสงธรรมส่องชีวิต	๘
๔	สำนักปฏิบัติธรรมแดนธรรมศิลาขาว	๘
๕	ศูนย์ปฏิบัติธรรมเสริมรังสี (เอกชน)	๒๑
๖	สำนักปฏิบัติธรรมหนองยาง	๒๒

## ๗.๒ ประเพณีและงานประจำปี

- ประเพณีวันขึ้นปีใหม่ เดือนมกราคม
- ประเพณีวันสงกรานต์ เดือนเมษายน
- ประเพณีลอยกระทง เดือนพฤศจิกายน

## ๗.๓ ภูมิปัญญาท้องถิ่น และภาษาถิ่น

ภูมิปัญญาท้องถิ่น ประชาชนในเขตองค์การบริหารส่วนตำบลปากช่องได้มีการอนุรักษ์ภูมิปัญญาท้องถิ่นได้แก่ การทำเครื่องจักสานสำหรับใช้ในครัวเรือนและจำหน่าย และการรักษาอาการบาดเจ็บที่เกี่ยวกับกระดูกด้วยน้ำมันมะพร้าว

ภาษาถิ่น ประชาชนร้อยละ ๙๐ พูดภาษาโคราช

๗.๔ สินค้าพื้นเมืองและของที่ระลึก ในพื้นที่องค์การบริหารส่วนตำบลไม่มีศูนย์การท่องเที่ยว จึงไม่มีการผลิตของที่ระลึกจำหน่าย แต่เนื่องจากเขตพื้นที่องค์การบริหารส่วนตำบลปากช่อง มีประชากรส่วนใหญ่ประกอบอาชีพเกษตรกรรม ดังนั้นสินค้าที่มีจำหน่ายให้นักท่องเที่ยวจึงเป็นสินค้าเกษตร จำพวกผลไม้ และพืชผักชนิดต่างๆ เช่น น้อยหน่า แก้วมังกร มะละกอก กล้วย อโวคาโด องุ่น ข้าวโพดหวาน ผักสลัดชนิดต่างๆ มะเขือเทศ พริกทอง เป็นต้น

## ๘. ทรัพยากรธรรมชาติ

๘.๑ น้ำ น้ำที่ใช้ในการอุปโภค-บริโภค เป็นน้ำที่ได้จากน้ำฝน และน้ำดิบจากแม่น้ำลำคลองสายต่างๆ ซึ่งจะต้องนำมาผ่านกระบวนการของระบบประปาเพื่อความสะอาดและสะดวกต่อการใช้ สำหรับน้ำใต้ดินส่วนใหญ่ถูกนำมาใช้ในการทำการเกษตร ทั้งในการปลูกพืชและเลี้ยงสัตว์

๘.๒ ป่าไม้ ในเขตพื้นที่องค์การบริหารส่วนตำบลปากช่องส่วนใหญ่เป็นพื้นที่สวนป่า ซึ่งปลูกโดยกรมป่าไม้ประกอบด้วย กระจิณัยักษ์ สีเสียดแก่น สัก ยูคาลิปตัส และไม้เบญจพรรณทั่วไป

๘.๓ ภูเขา ในเขตพื้นที่องค์การบริหารส่วนตำบลปากช่องมีภูเขาที่มีความสูงชันไม่มากนัก และมีอยู่ทั่วไปสลับกับพื้นที่ราบ ต้นไม้ที่ขึ้นตามภูเขานอกจากจะขึ้นเองตามธรรมชาติแล้ว ยังมีการปลูกเพิ่มเติมโดยเจ้าหน้าที่ของกรมป่าไม้ และประชาชนอีกด้วย

#### ๘.๔ คุณภาพของทรัพยากรธรรมชาติ

๘.๔.๑ น้ำ น้ำจากแหล่งน้ำธรรมชาติเช่น ห้วย หนอง คลอง บึง จะมีปริมาณน้ำมาก ในช่วงฤดูฝน ซึ่งสามารถเก็บกักไว้ใช้ในฤดูแล้งได้ สำหรับน้ำประปาซึ่งผลิตมาจากน้ำใต้ดินจะมีหินปูน ทำให้ไม่เหมาะแก่การนำมาบริโภค

๘.๔.๒ ป่าไม้ ส่วนใหญ่เป็นพื้นที่สวนป่าที่ถูกปลูกขึ้น ซึ่งได้กำหนดชนิดพืชไว้ จึงทำให้ไม่มีความหลากหลายของพันธุ์พืชเมื่อเทียบกับป่าธรรมชาติ

๘.๔.๓ ภูเขา ส่วนใหญ่เป็นภูเขาหิน มีระดับความลาดชันประมาณ ๔๕ องศา เนื้อดินแน่นและมีต้นไม้ปลูกคลุมหน้าดินจึงไม่มีปัญหาการพังทลายของหน้าดิน

## ส่วนที่ ๓

### วิสัยทัศน์ (vision) พันธกิจ (missions) และเป้าประสงค์ (objectives)

#### การพัฒนาขององค์การบริหารส่วนตำบลปากช่อง

##### วิสัยทัศน์ (Vision) การพัฒนาองค์การบริหารส่วนตำบลปากช่อง

องค์การบริหารส่วนตำบลปากช่อง ได้กำหนดวิสัยทัศน์ (Vision) เพื่อแสดงสถานการณ์ในอุดมคติ และเป็นจุดมุ่งหมาย ความคาดหวังที่ต้องการให้เกิดขึ้นในอนาคตข้างหน้า ซึ่งสามารถจะสะท้อนถึงสภาพการณ์ของท้องถิ่นในอนาคตได้อย่างรอบด้าน ภายใต้การเปลี่ยนแปลงของสภาพแวดล้อมด้านต่างๆ ดังนี้

“ยึดหลักธรรมาภิบาล มุ่งมั่นพัฒนา ประชาชนมีส่วนร่วม ชุมชนเข้มแข็งอย่างยั่งยืน”

##### พันธกิจ (Missions)

๑. พัฒนาคน และสังคมให้มีคุณภาพ พร้อมทั้งมีคุณธรรมและจริยธรรมควบคู่กันไป
๒. พัฒนาทั้งด้านความเป็นอยู่ สุขภาพ และอาชีพ ของประชาชน
๓. ส่งเสริมและสนับสนุนให้เกิดการพัฒนาทั้งด้านสาธารณูปโภค และสาธารณูปการ
๔. ส่งเสริมการมีส่วนร่วมของประชาชนในทุกๆด้าน

##### จุดมุ่งหมายในการพัฒนา (Development Goals)

๑. ประชาชนมีคุณภาพชีวิตที่ดี ครอบครัวอบอุ่น ชุมชนเข้มแข็ง
๒. เด็ก เยาวชน และประชาชน ได้รับการศึกษาที่มีคุณภาพ ศาสนา ศิลปวัฒนธรรม และภูมิปัญญาท้องถิ่นได้รับการสืบสานคุณค่า
๓. มีโครงสร้างพื้นฐานที่มีคุณภาพมาตรฐานครอบคลุมทุกพื้นที่
๔. สร้างสังคมท้องถิ่นให้เป็นสังคมแห่งการเรียนรู้
๕. ทรัพยากรธรรมชาติและสิ่งแวดล้อมได้รับการอนุรักษ์และฟื้นฟู
๖. มีการบริหารจัดการบ้านเมืองที่ดี

## ประเด็นยุทธศาสตร์ (Strategies) การพัฒนาองค์การบริหารส่วนตำบลปากช่อง

คณะกรรมการพัฒนาองค์การบริหารส่วนตำบลร่วมกับประชาคมท้องถิ่น ส่วนราชการ รัฐวิสาหกิจ รวมทั้งองค์กรต่างๆ ที่เกี่ยวข้อง ได้กำหนดยุทธศาสตร์ขององค์การบริหารส่วนตำบลปากช่อง ๑๐ ยุทธศาสตร์ โดยมีรายละเอียดดังนี้

### (๑) ยุทธศาสตร์การพัฒนาด้านสานต่อแนวทางพระราชดำริ

#### แนวทางการพัฒนา

- ๑.๑ ประสานและบริหารการจัดการน้ำ ตามพระราชดำริของพระบาทสมเด็จพระเจ้าอยู่หัวฯ เมื่อปี ๒๕๓๘ เพื่อแก้ไขและป้องกันปัญหาอุทกภัยอย่างเป็นระบบ
- ๑.๒ พัฒนาชุดลอกคูคลองและจัดสร้างแหล่งน้ำ สงวนและเก็บกักน้ำเพื่อการเกษตร เพื่อการอุปโภคและบริโภค รวมทั้งวางโครงการเพื่อแก้ไขปัญหาน้ำท่วมและน้ำแล้ง
- ๑.๓ พัฒนาชุมชนและสังคมตามแนวทางปรัชญาเศรษฐกิจพอเพียง

### (๒) ยุทธศาสตร์การพัฒนาศึกษา

#### แนวทางการพัฒนา

- ๒.๑ ส่งเสริมการพัฒนาระบบการศึกษา ให้เป็นไปตามมาตรฐานการศึกษา
- ๒.๒ พัฒนาและเตรียมบุคลากรด้านการศึกษา ครู นักเรียน ให้เป็นผู้มีคุณภาพมีทักษะและศักยภาพตามมาตรฐานสากล รองรับประชาคมอาเซียน
- ๒.๓ สนับสนุนให้มีการนำระบบเทคโนโลยีสารสนเทศมาใช้เป็นเครื่องมือและประกอบการศึกษา เป็นเครื่องมือของชุมชนและประชาชนทั่วไป
- ๒.๔ ส่งเสริมให้ประชาชนได้เตรียมความพร้อมและตระหนักถึงความสำคัญของการเข้าสู่ประชาคมอาเซียนในทุกด้าน
- ๒.๕ ส่งเสริมการศึกษาในระบบ นอกระบบ และการศึกษาตามอัธยาศัย

### (๓) ยุทธศาสตร์ด้านการพัฒนาการเกษตร

#### แนวทางการพัฒนา

- ๓.๑ พัฒนาปรับปรุงพันธุ์พืชและเมล็ดพันธุ์พืชที่ดีมีคุณภาพ ส่งเสริมให้เกิดเกษตรอุตสาหกรรม เกิดพันธุ์พืชใหม่ๆ ที่มีคุณภาพสูงขึ้น โดยขอความร่วมมือและให้ความร่วมมือกับหน่วยงานทั้งภาครัฐและเอกชน

๓.๒ ลดต้นทุนการผลิตและเพิ่มมูลค่าผลผลิตทางการเกษตร ปรับปรุงผลิตผลให้มีคุณภาพ มีมาตรฐานสากลโดยการร่วมมือและให้ความร่วมมือกับหน่วยงานภาครัฐและเอกชน

๓.๓ ส่งเสริมการพัฒนาเครือข่ายผู้นำด้านการเกษตรอาสาสมัครการเกษตร

๓.๔ ส่งเสริมสนับสนุนการทำเกษตรทางเลือก ตามนโยบายเศรษฐกิจพอเพียง

๓.๕ การสร้างเสริมสนับสนุนการถนอมและแปรรูปสินค้าทางการเกษตร และเพิ่มช่องทางตลาด

๓.๖ ส่งเสริมประชาชนในท้องถิ่นให้มีการเลี้ยงสัตว์เศรษฐกิจ เพื่อบริโภค เพื่อจำหน่ายและเพื่อการอนุรักษ์

(๔) ยุทธศาสตร์ด้านการพัฒนาสังคม

#### แนวทางการพัฒนา

๔.๑ ส่งเสริมและพัฒนาบทบาทของผู้นำชุมชน คณะกรรมการหมู่บ้านและชุมชนให้เข้มแข็ง

๔.๒ ส่งเสริมความเข้มแข็งของชุมชน

๔.๓ ส่งเสริมพัฒนาบทบาทและคุณภาพชีวิตของเด็ก เยาวชน สตรี ผู้สูงอายุ ผู้พิการ ผู้ด้อยโอกาส ประชาชน และคุ้มครองสิทธิเสรีภาพของประชาชน

๔.๔ ส่งเสริมพัฒนาคุณภาพและศักยภาพตามความสามารถของแรงงานในท้องถิ่น

๔.๕ ป้องกันและแก้ไขปัญหาการเสพ การผลิตและการจำหน่ายยาเสพติดในทุกระดับ

๔.๖ ดำเนินการโครงการเพื่อให้บริการประชาชน และรับทราบปัญหา อุปสรรค และความ ต้องการของประชาชนในพื้นที่

๔.๗ ส่งเสริมและประกาศเกียรติคุณผู้ที่เป็นแบบอย่างที่ดี และสร้างคุณประโยชน์ต่อสังคม สร้างชื่อเสียงให้กับจังหวัดนครราชสีมา

(๕) ยุทธศาสตร์ด้านการพัฒนาสาธารณสุข

#### แนวทางการพัฒนา

๕.๑ พัฒนาศักยภาพของอาสาสมัครสาธารณสุขประจำหมู่บ้าน (อสม.)

๕.๒ ส่งเสริมและสนับสนุนให้มีการรักษาพยาบาลประชาชนในทุกระดับอย่างมีคุณภาพและได้มาตรฐาน โดยร่วมมือกับโรงพยาบาลส่งเสริมสุขภาพตำบล และหน่วยงาน หรือองค์กรที่เกี่ยวข้อง

๕.๓ ส่งเสริมสุขภาพและอนามัยของประชาชนในทุกระดับ ให้มีสุขภาพแข็งแรง โดยให้การเรียนรู้การดูแลสุขภาพ การออกกำลังกาย การป้องกันโรค การใช้ยาอย่างถูกต้อง การรับประทานอาหารที่มีประโยชน์และเข้ารับการตรวจสุขภาพ หรือการรับบริการด้านสาธารณสุขตามขั้นตอนและวิธีการทางการแพทย์

(๖) ยุทธศาสตร์ด้านการพัฒนาโครงสร้างพื้นฐาน

แนวทางการพัฒนา

๖.๑ ส่งเสริมสนับสนุนการวางระบบการพัฒนาด้านโครงสร้างพื้นฐาน ให้สอดคล้องกับความต้องการจำเป็นและความต้องการของประชาชน

๖.๒ ก่อสร้าง ปรับปรุงเส้นทางการคมนาคมอย่างทั่วถึง

๖.๓ ประสาน สนับสนุน ร่วมมือกับส่วนราชการและองค์กรปกครองส่วนท้องถิ่นอื่นๆ เพื่อสนับสนุนเครื่องมือ เครื่องจักรกล ตลอดจนผู้ปฏิบัติงานที่มีความชำนาญในการพัฒนาโครงสร้างพื้นฐาน

๖.๔ ประสานในการแก้ไขปัญหาความเดือดร้อนของประชาชนในด้านสาธารณสุขโรคและส่งเสริมให้ประชาชนเข้าใจในการใช้และรักษาสาธารณสุขโรคอย่างคุ้มค่า

๖.๕ ดำเนินการปรับปรุงระบบขนส่งในจังหวัดนครราชสีมา เพื่อแก้ไขปัญหาการจราจร ความปลอดภัยและความเป็นระเบียบในการให้บริการแก่ประชาชน

(๗) ยุทธศาสตร์ด้านการพัฒนาการท่องเที่ยว ศาสนา-วัฒนธรรม ประเพณีและกีฬา

แนวทางการพัฒนา

๗.๑ พัฒนาฟื้นฟูและส่งเสริมกิจกรรมด้านศาสนา ศิลปวัฒนธรรมและประเพณีของชุมชนท้องถิ่นโคราช โดยการอนุรักษ์สืบสานต่อและเชื่อมโยงสู่กิจกรรมการท่องเที่ยว

๗.๒ พัฒนาและฟื้นฟูแหล่งท่องเที่ยวเดิม สร้างแหล่งท่องเที่ยว และสิ่งอำนวยความสะดวกต่างๆ กระตุ้นเศรษฐกิจ และสร้างรายได้จากการท่องเที่ยวของจังหวัดนครราชสีมาเพิ่มขึ้น

๗.๓ สนับสนุนและส่งเสริมความสามารถของผู้ประกอบการธุรกิจท่องเที่ยว และสร้างเครือข่าย พัฒนาคุณภาพสินค้าและบริการ โดยการจับคู่ธุรกิจพัฒนาคุณภาพสินค้าและขยายตลาดสินค้าทั้งภายในและต่างประเทศ

๗.๔ ส่งเสริมและสนับสนุนกิจการลานกีฬา และจัดการแข่งขันกีฬาประเภทต่างๆ รวมถึงการสร้างความเป็นเลิศทางด้านกีฬา

(๘) ยุทธศาสตร์ด้านการบริหารจัดการบ้านเมืองที่ดี

๘.๑ ปรับปรุงโครงสร้างการบริหารงาน ให้รองรับการปฏิบัติภารกิจหน้าที่ ตามกฎหมาย กำหนดอย่างมีประสิทธิภาพ

๘.๒ นำระบบสารสนเทศมาใช้ในการบริหารภายในองค์กร

๘.๓ สนับสนุนบุคลากรในสังกัด ให้ได้รับการศึกษา อบรมทำวิจัย เพิ่มพูนความรู้ เพื่อยกระดับประสิทธิภาพการทำงานให้เกิดประสิทธิผลในการบริการประชาชน และในสื่อสารและร่วมมือกับ ประชาคมอาเซียน

๘.๔ บูรณาการจัดทำแผนพัฒนาท้องถิ่น ร่วมกันระหว่างหน่วยงานภาครัฐ และเอกชนองค์กรปกครองส่วนท้องถิ่น พัฒนาท้องถิ่น สร้างประโยชน์สูงสุด แก่ประชาชนในจังหวัดนครราชสีมา

๘.๕ เปิดโอกาสให้ประชาชนได้เข้าร่วมในการกำหนดนโยบายและความต้องการของประชาชนในการพัฒนาจังหวัดนครราชสีมา

๘.๖ เพิ่มประสิทธิภาพในการปฏิบัติราชการ

(๙) ยุทธศาสตร์ด้านการรักษาความปลอดภัยในชีวิตและทรัพย์สิน

#### แนวทางการพัฒนา

๙.๑ ส่งเสริมและสนับสนุนการติดตั้งระบบเตือนภัยธรรมชาติ และภัยพิบัติต่าง ๆ

๙.๒ ส่งเสริมสนับสนุนและร่วมมือกับส่วนราชการหน่วยงาน มูลนิธิการกุศลและองค์กรที่เกี่ยวข้องในการเตรียมความพร้อมในการป้องกันภัย และการช่วยเหลือผู้ประสบภัย

๙.๓ ส่งเสริมและสนับสนุนการติดตั้งระบบกล้องวงจรปิดในเขตชุมชน และสถานที่สำคัญ โดยสร้างความอบอุ่นใจ และความปลอดภัยในชีวิตและทรัพย์สินของประชาชน

๙.๔ สนับสนุนการฝึกอบรมจัดตั้งและอบรมฟื้นฟูตำรวจบ้าน และอาสาสมัครป้องกันภัยฝ่ายพลเรือน (อปพร.) และดูแลรักษาความปลอดภัยและการจราจร

(๑๐) ยุทธศาสตร์ด้านการอนุรักษ์ทรัพยากรธรรมชาติและสิ่งแวดล้อม

#### แนวทางการพัฒนา

๑๐.๑ พัฒนาฟื้นฟูและอนุรักษ์ธรรมชาติสิ่งแวดล้อม แหล่งน้ำ ลุ่มน้ำลำคลอง และป่าไม้ให้มีความอุดมสมบูรณ์

๑๐.๒ รมรณรงค์สร้างจิตสำนึกเพื่อป้องกันและแก้ไขปัญหามลพิษ และปัญหาสิ่งแวดล้อมของชุมชนท้องถิ่นทุกระดับ

๑๐.๓ จัดทำระบบกำจัดขยะรวม และจัดการขยะมูลฝอยและสิ่งปฏิกูล

## เป้าประสงค์ (Objectives)

- ๑) โครงสร้างพื้นฐานสาธารณูปโภคและสาธารณูปการได้มาตรฐาน
- ๒) การพัฒนาคุณภาพชีวิตแก่เด็ก สตรี คนชรา ผู้ด้อยโอกาสและสงเคราะห์ต่างๆ เพื่อให้มีคุณภาพชีวิตที่ดีขึ้น
- ๓) การป้องกันและบรรเทาสาธารณภัยในชีวิตและทรัพย์สินทั่วถึง และมีประสิทธิภาพ
- ๔) การจัดการศึกษาและพัฒนาคุณภาพชีวิต เด็ก เยาวชน และประชาชนให้มีความสุขอนามัยที่ดี
- ๕) ศาสนา ศิลปะ ประเพณีและภูมิปัญญาท้องถิ่นได้รับการบำรุงรักษา
- ๖) พัฒนาระบบการบริหารจัดการมีประสิทธิภาพ บุคลากรขององค์กรได้รับการพัฒนาและมีระบบเทคโนโลยีที่ทันสมัย และส่งเสริมการมีส่วนร่วมของทุกภาคส่วน
- ๗) ประชาชนมีงานทำ มีอาชีพและมีรายได้ที่พอเพียง
- ๘) เพิ่มประสิทธิภาพระบบการผลิต จากเกษตรกรในชุมชนมีความเข้มแข็งและพึ่งตนเองได้
- ๙) การดำเนินชีวิตและการทำงานตามแนวทางเศรษฐกิจพอเพียง
- ๑๐) ทรัพยากรธรรมชาติและสิ่งแวดล้อมได้รับการดูแล และ รักษา

## ตัวชี้วัด (Indicator)

จะแสดงเป็นร้อยละของความสำเร็จของเป้าหมาย/ผลผลิตโครงการ เช่น จำนวนระบบประปาที่ได้รับการก่อสร้างในแต่ละหมู่บ้าน จำนวนถนนที่ได้รับการก่อสร้าง และบูรณซ่อมแซม เป็นต้น

## ค่าเป้าหมาย (Targets)

- ๑) ด้านการได้รับบริการด้านโครงสร้างพื้นฐานให้มีความสะดวกและรวดเร็ว
- ๒) เด็ก สตรี คนชรา ได้รับการพัฒนาคุณภาพชีวิตที่ดีขึ้น
- ๓) ประชาชนมีความรู้และบำรุงรักษาศิลปวัฒนธรรม และภูมิปัญญาท้องถิ่น
- ๔) ประชาชนมีศักยภาพ มีรายได้เพียงพอสามารถพึ่งตนเองได้
- ๕) ทรัพยากรธรรมชาติและสิ่งแวดล้อมได้รับการดูแลรักษา
- ๖) การบริหารจัดการภาครัฐที่ดีและมีส่วนร่วมจากทุกภาคส่วน
- ๗) มีความปลอดภัยในชีวิตและทรัพย์สินมากขึ้น
- ๘) เกษตรกรในชุมชนมีความเข้มแข็งและพึ่งตนเองได้
- ๙) การดำเนินชีวิตและการทำงานตามแนวทางเศรษฐกิจพอเพียง

## กลยุทธ์ (Strategies)

- ๑) พัฒนาชุดลอกคูคลองและจัดสร้างแหล่งน้ำ สกวนและเก็บกักน้ำเพื่อการเกษตร อุปโภค บริโภค รวมทั้งวางโครงการเพื่อแก้ไขปัญหา น้ำท่วมและน้ำแล้ง
- ๒) ส่งเสริมและพัฒนาระบบการศึกษา บุคลากรด้านการศึกษา ครู นักเรียน ให้เป็นผู้มีคุณภาพ มีทักษะ และศักยภาพตามมาตรฐานสากล รองรับประชาคมอาเซียน



- ๓) พัฒนา ปรับปรุงพันธุ์พืชและเมล็ดพันธุ์พืชที่ดีมีคุณภาพ ส่งเสริมให้เกิดเกษตรอุตสาหกรรม ลดต้นทุน เพิ่มมูลค่าผลผลิตทางการเกษตร ปรับปรุงผลิตผลให้มีคุณภาพ ส่งเสริมสนับสนุนการถนอมแลแปรรูป สินค้าทางการเกษตร ส่งเสริมให้มีการเลี้ยงสัตว์เศรษฐกิจ เพื่อการบริโภค เพื่อจำหน่ายและเพื่อการอนุรักษ์ และเพิ่มช่องทางการตลาด
- ๔) ส่งเสริมชุมชนให้เข้มแข็ง พัฒนabethาพาทของผู้นำชุมชน คณะกรรมการหมู่บ้านและชุมชนให้พัฒนา บทบาทและคุณภาพชีวิตของเด็ก เยาวชน สตรี ผู้สูงอายุ ผู้พิการ ผู้ด้อยโอกาส ประชาชน และ คุ่มครองสิทธิเสรีภาพของประชาชน พัฒนาคุณภาพและศักยภาพตามความสามารถของแรงงานในท้องถิ่น
- ๕) ป้องกันและแก้ไขปัญหาการเสพติด การผลิตและการจำหน่ายยาเสพติดในทุกระดับ
- ๖) ดำเนินการโครงการเพื่อให้บริการประชาชนและรับทราบปัญหา อุปสรรค และความต้องการของ ประชาชนในพื้นที่ พัฒนาศักยภาพของอาสาสมัครสาธารณสุขประจำหมู่บ้าน (อสม) ส่งเสริมสุขภาพ และอนามัยของประชาชนในทุกกระดับให้มีสุขภาพแข็งแรง
- ๗) ส่งเสริมสนับสนุนการวางระบบการพัฒนาโครงสร้างพื้นฐานให้สอดคล้องกับความจำเป็นและความ ต้องการของประชาชน ก่อสร้างเส้นทางคมนาคมอย่างทั่วถึง
- ๘) พัฒนาฟื้นฟูและส่งเสริมกิจกรรมด้านศาสนา ศิลปวัฒนธรรมและประเพณี โดยการอนุรักษ์สืบสานต่อ และเชื่อมโยงสู่กิจกรรมการท่องเที่ยว
- ๙) ปรับปรุงโครงสร้างการบริหารงาน นำระบบสารสนเทศมาใช้ในการบริหารงานภายในองค์กร สนับสนุนบุคลากรในสังกัดให้ได้รับการศึกษาอบรม ทักษะ เพื่อเพิ่มพูนความรู้
- ๑๐) เพิ่มประสิทธิภาพในการปฏิบัติราชการ
- ๑๑) พัฒนาฟื้นฟูและอนุรักษ์ธรรมชาติ สิ่งแวดล้อม แหล่งน้ำ ลุ่มน้ำลำคลองและป่าไม้ให้มีความอุดม สมบูรณ์ สร้างจิตสำนึกเพื่อป้องกันและแก้ไขปัญหาสิ่งแวดล้อม และปัญหาสิ่งแวดล้อมของชุมชน จัดทำ ระบบกำจัดขยะรวม และจัดการขยะมูลฝอยและสิ่งปฏิกูล
- ๑๒) ส่งเสริม สนับสนุนและร่วมมือกับส่วนราชการ หน่วยงานต่างๆ ในการเตรียมความพร้อมในการ ป้องกันภัย และการช่วยเหลือผู้ประสบภัย ติดตั้งระบบกล้องวงจรปิดในเขตชุมชน และสถานที่สำคัญ สนับสนุนการฝึกอบรม จัดตั้ง และอบรมฟื้นฟูตำรวจบ้าน และอาสาสมัครป้องกันภัยฝ่ายพลเรือน (อปพร.) และดูแลรักษาความปลอดภัยการจราจร

### จุดยืนทางยุทธศาสตร์ (Positioning Strategies)

- ๑) ยุทธศาสตร์การพัฒนาด้านสานต่อแนวพระราชดำริ
- ๒) ยุทธศาสตร์การพัฒนาด้านการศึกษา
- ๓) ยุทธศาสตร์การพัฒนาด้านการเกษตร
- ๔) ยุทธศาสตร์การพัฒนาด้านสังคม
- ๕) ยุทธศาสตร์การพัฒนาด้านสาธารณสุข
- ๖) ยุทธศาสตร์การพัฒนาด้านโครงสร้างพื้นฐาน

- ๗) ยุทธศาสตร์การพัฒนาด้านการท่องเที่ยว ศาสนา-วัฒนธรรม ประเพณีและกีฬา
- ๘) ยุทธศาสตร์ด้านการบริหารจัดการบ้านเมืองที่ดี
- ๙) ยุทธศาสตร์ด้านการรักษาความปลอดภัยในชีวิตและทรัพย์สิน
- ๑๐) ยุทธศาสตร์ด้านการอนุรักษ์ทรัพยากรธรรมชาติและสิ่งแวดล้อม

### แผนงาน (Master Plans)

- ๑) แผนงานบริหารงานทั่วไป
- ๒) แผนงานการรักษาความสงบภายใน
- ๓) แผนงานการศึกษา
- ๔) แผนงานสาธารณสุข
- ๕) แผนงานสังคมสงเคราะห์
- ๖) แผนงานเคหะและชุมชน
- ๗) แผนงานสร้างความเข้มแข็งของชุมชน
- ๘) แผนงานการศาสนาและวัฒนธรรมและนันทนาการ
- ๙) แผนงานอุตสาหกรรมและการโยธา
- ๑๐) แผนงานการเกษตร
- ๑๑) แผนงานการพาณิชย์
- ๑๒) แผนงานงบกลาง

## ส่วนที่ ๔

## ผลการติดตามและประเมินผลแผนพัฒนาท้องถิ่น

แบบที่ ๑ การกำกับกำกับการจัดทำแผนยุทธศาสตร์ขององค์กรปกครองส่วนท้องถิ่น

คำชี้แจง: แบบที่ ๑ เป็นแบบประเมินตนเองในการจัดทำแผนยุทธศาสตร์ขององค์กรปกครองส่วนท้องถิ่น โดยจะทำการประเมินและรายงานทุกๆ ครั้ง หลังจากที้องค์กรปกครองส่วนท้องถิ่นได้ประกาศใช้แผนยุทธศาสตร์แล้ว

ชื่อองค์กรปกครองส่วนท้องถิ่น องค์การบริหารส่วนตำบลปากช่อง

ตารางที่ ๑๐ แบบประเมินตนเองในการจัดทำแผนยุทธศาสตร์ขององค์กรปกครองส่วนท้องถิ่น

ประเด็นการประเมิน	มีการดำเนินการ	ไม่มีการดำเนินการ
<b>ส่วนที่ ๑ คณะกรรมการพัฒนาท้องถิ่น</b>		
๑.๑ มีการจัดตั้งคณะกรรมการพัฒนาท้องถิ่นเพื่อจัดทำแผนพัฒนาท้องถิ่น	✓	
๑.๒ มีการจัดประชุมคณะกรรมการพัฒนาท้องถิ่นเพื่อจัดทำแผนพัฒนาท้องถิ่น	✓	
๑.๓ มีการจัดประชุมอย่างต่อเนื่องสม่ำเสมอ	✓	
๑.๔ มีการจัดตั้งคณะกรรมการสนับสนุนการจัดทำแผนพัฒนาท้องถิ่น	✓	
๑.๕ มีการจัดประชุมคณะกรรมการสนับสนุนการจัดทำแผนพัฒนาท้องถิ่น	✓	
๑.๖ มีคณะกรรมการพัฒนาท้องถิ่นและประชาคมพิจารณาวางแผนยุทธศาสตร์การพัฒนา	✓	
<b>ส่วนที่ ๒ การจัดทำแผนพัฒนาท้องถิ่น</b>		
๒.๑ มีการรวบรวมข้อมูลและปัญหาสำคัญของท้องถิ่นมาจัดทำฐานข้อมูล	✓	
๒.๒ มีการเปิดโอกาสให้ประชาชนเข้ามามีส่วนร่วมในการจัดทำแผน	✓	
๒.๓ มีการวิเคราะห์ศักยภาพของท้องถิ่น (SWOT) และ AIC เพื่อประเมินสถานการณ์การพัฒนาท้องถิ่น	✓	
๒.๔ มีการกำหนดวิสัยทัศน์และภารกิจหลักการพัฒนาท้องถิ่นที่สอดคล้องกับศักยภาพของท้องถิ่น	✓	
๒.๕ มีการกำหนดวิสัยทัศน์และภารกิจหลักการพัฒนาท้องถิ่นที่สอดคล้องกับยุทธศาสตร์จังหวัด	✓	
๒.๖ มีการกำหนดจุดมุ่งหมายเพื่อการพัฒนาที่ยั่งยืน	✓	
๒.๗ มีการกำหนดเป้าหมายการพัฒนาท้องถิ่น	✓	
๒.๘ มีการกำหนดยุทธศาสตร์การพัฒนาและแนวทางการพัฒนา	✓	
๒.๙ มีการกำหนดยุทธศาสตร์ที่สอดคล้องกับยุทธศาสตร์การพัฒนา	✓	
๒.๑๐ มีการอนุมัติและประกาศใช้แผนยุทธศาสตร์การพัฒนา	✓	
๒.๑๑ มีการจัดทำบัญชีกลุ่มโครงการในแผนยุทธศาสตร์	✓	
๒.๑๓ มีการกำหนดรูปแบบการติดตามประเมินผลแผนยุทธศาสตร์	✓	

แบบที่ ๒ แบบติดตามผลการดำเนินงานขององค์กรปกครองส่วนท้องถิ่นรายไตรมาส และระยะ ๖ เดือน  
 คำชี้แจง: แบบที่ ๒ แบบประเมินตนเอง โดยมีวัตถุประสงค์เพื่อติดตามผลการดำเนินงานตามแผน  
 ยุทธศาสตร์ขององค์กรปกครองส่วนท้องถิ่นภายใต้แผนพัฒนาสี่ปี (พ.ศ. ๒๕๖๑ - ๒๕๖๔) ทุกๆ ๖ เดือน  
 ช่วงเวลา เดือนเมษายน ๒๕๖๑ - กันยายน ๒๕๖๑

### ส่วนที่ ๑ ข้อมูลทั่วไป

#### ๑. ชื่อองค์กรปกครองส่วนท้องถิ่น องค์กรบริหารส่วนตำบลปากช่อง

รายงานผลการดำเนินงานระยะ ๖ เดือน เดือน เมษายน - กันยายน ๒๕๖๑

ตารางที่ ๑๑ จำนวนโครงการและงบประมาณตามแผนยุทธศาสตร์การพัฒนา

ยุทธศาสตร์	ปีที่ ๑ ๒๕๖๑		ปีที่ ๒ ๒๕๖๒		ปีที่ ๓ ๒๕๖๓		รวม	
	จำนวนโครงการ	งบประมาณ	จำนวนโครงการ	งบประมาณ	จำนวนโครงการ	งบประมาณ	จำนวนโครงการ	งบประมาณ
๑) ยุทธศาสตร์การพัฒนา ด้านสานต่อแนวทาง พระราชดำริ	๕	๕๑๐,๐๐๐	๕	๕๑๐,๐๐๐	๕	๕๑๐,๐๐๐	๑๕	๑,๕๓๐,๐๐๐
๒) ยุทธศาสตร์การพัฒนา ด้านการศึกษา	๑๕	๔,๒๙๐,๐๐๐	๑๕	๔,๒๙๐,๐๐๐	๑๕	๔,๒๙๐,๐๐๐	๔๕	๑๒,๘๗๐,๐๐๐
๓) ยุทธศาสตร์ด้านการ พัฒนาเกษตรกร	๔	๓๕๐,๐๐๐	๔	๓๕๐,๐๐๐	๔	๓๕๐,๐๐๐	๑๒	๑,๐๕๐,๐๐๐
๔) ยุทธศาสตร์ด้านการ พัฒนาสังคม	๒๐	๒๖,๔๐๐,๐๐ ๐	๒๐	๒๖,๔๐๐,๐๐ ๐	๒๐	๒๖,๔๐๐,๐๐ ๐	๖๐	๗๙,๒๐๐,๐๐๐
๕) ยุทธศาสตร์ด้านการ พัฒนาสาธารณสุข	๑๕	๒,๑๗๐,๐๐๐	๑๕	๒,๑๗๐,๐๐๐	๑๕	๒,๑๗๐,๐๐๐	๔๕	๖,๕๑๐,๐๐๐
๖) ยุทธศาสตร์ด้านการ พัฒนาโครงสร้างพื้นฐาน	๔๙๓	๗๔๘,๒๘๙,๔ ๐๐	๓๑๔	๕๗๐,๕๓๒,๙ ๐๐	๒๒๑	๖๕๑,๘๙๕,๓ ๐๐	๑,๐๒๘	๑,๙๗๐,๗๑๗,๖ ๐๐
๗) ยุทธศาสตร์ด้านการ พัฒนาการท่องเที่ยว ศาสนา-วัฒนธรรมประเพณี และกีฬา	๑๗	๓,๒๙๐,๐๐๐	๑๗	๓,๒๙๐,๐๐๐	๑๗	๓,๒๙๐,๐๐๐	๕๑	๙,๘๗๐,๐๐๐
๘) ยุทธศาสตร์ด้านการ บริหารจัดการบ้านเมืองที่ดี	๒๕	๔,๗๓๓,๐๐๐	๒๕	๔,๗๓๓,๐๐๐	๒๕	๔,๗๓๓,๐๐๐	๗๕	๑๔,๑๙๙,๐๐๐
๙) ยุทธศาสตร์ด้านการ รักษาความปลอดภัยในชีวิต และทรัพย์สิน	๑๙	๒,๘๐๘,๐๐๐	๑๙	๒,๘๐๘,๐๐๐	๑๙	๒,๘๐๘,๐๐๐	๕๗	๘,๔๒๔,๐๐๐
๑๐) ยุทธศาสตร์ด้านการ อนุรักษ์ทรัพยากรธรรมชาติและ สิ่งแวดล้อม	๑๖	๒,๐๙๐,๐๐๐	๑๖	๒,๐๙๐,๐๐๐	๑๖	๒,๐๙๐,๐๐๐	๔๘	๖,๒๗๐,๐๐๐
รวม	๖๒๙	๗๙๔,๙๓๐,๔ ๐๐	๔๕๐	๖๑๗,๑๗๓,๙ ๐๐	๓๕๗	๖๙๘,๕๓๖,๓ ๐๐	๑,๔๓๕	๒,๑๑๐,๖๔๐,๖ ๐๐

ตารางที่ ๑๒ ผลการดำเนินงานตามแผนพัฒนาสี่ปี พ.ศ. ๒๕๖๑

ยุทธศาสตร์	จำนวนโครงการที่เสร็จ		จำนวนโครงการที่อยู่ระหว่างการค้าเงินการ		จำนวนโครงการที่ยังไม่ได้ดำเนินการ		จำนวนโครงการที่ยกเลิก		จำนวนโครงการที่เพิ่มเติม		จำนวนโครงการทั้งหมด	
	จำนวน	ร้อยละ	จำนวน	ร้อยละ	จำนวน	ร้อยละ	จำนวน	ร้อยละ	จำนวน	ร้อยละ	จำนวน	ร้อยละ
๑. ยุทธศาสตร์การสานต่อแนวทางพระราชดำริ	๑	๐.๗๙	-	-	-	-	-	-	-	-	๑	๐.๗๙
๒. ยุทธศาสตร์การพัฒนาด้านการศึกษา	๓	๒.๓๖	-	-	๙	๗.๐๙	-	-	-	-	๑๒	๙.๔๕
๓. ยุทธศาสตร์ด้านการพัฒนาการเกษตร	๑	๐.๗๙	-	-	๒	๑.๕๗	-	-	-	-	๓	๒.๓๖
๔. ยุทธศาสตร์ด้านการพัฒนาสังคม	๘	๖.๓๐	-	-	๓	๒.๓๖	-	-	-	-	๑๑	๘.๖๖
๕. ยุทธศาสตร์ด้านการพัฒนาสาธารณสุข	๒	๑.๕๗	-	-	๕	๓.๙๔	-	-	-	-	๗	๕.๕๑
๖. ยุทธศาสตร์ด้านการพัฒนาโครงสร้างพื้นฐาน	๓๕	๒๗.๕๖	๘	๖.๓๐	๒	๑.๕๗	-	-	-	-	๔๕	๓๕.๔๓
๗. ยุทธศาสตร์ด้านการพัฒนาการท่องเที่ยว ศาสนา วัฒนธรรม ประเพณี และกีฬา	๔	๓.๑๕	-	-	๖	๔.๗๒	-	-	-	-	๑๐	๗.๘๗
๘. ยุทธศาสตร์ด้านการบริหารจัดการบ้านเมืองที่ดี	๑๑	๘.๖๖	๓	๒.๓๖	๑๑	๘.๖๖	-	-	-	-	-	-
๙. ยุทธศาสตร์ด้านการรักษาความปลอดภัยในชีวิตและทรัพย์สิน	๗	๕.๕๑	-	-	๔	๓.๑๕	-	-	-	-	-	-
๑๐. ยุทธศาสตร์ด้านการอนุรักษ์ทรัพยากรธรรมชาติและสิ่งแวดล้อม	๒	๑.๕๗	-	-	-	-	-	-	-	-	๒	๑.๕๗
<b>รวม</b>	<b>๗๔</b>	<b>๕๘.๒๗</b>	<b>๑๑</b>	<b>๘.๖๖</b>	<b>๔๒</b>	<b>๓๓.๐๗</b>	<b>-</b>	<b>-</b>	<b>-</b>	<b>-</b>	<b>๑๒๗</b>	<b>๑๐๐</b>

ตารางที่ ๑๓ การเบิกจ่ายงบประมาณ ปี ๒๕๖๑

ยุทธศาสตร์	งบปกติ	
	จำนวนเงิน (บาท)	ร้อยละ
๑. ยุทธศาสตร์การสานต่อแนวทางพระราชดำริ	๖๓๐,๓๐๐	๑.๓๒
๒. ยุทธศาสตร์การพัฒนาด้านการศึกษา	๔,๖๖๔,๓๑๐	๑๒.๗๕
๓. ยุทธศาสตร์ด้านการพัฒนาการเกษตร	๑๕,๘๐๐	๐.๐๔
๔. ยุทธศาสตร์ด้านการพัฒนาสังคม	๑๘,๔๙๖,๔๐๕	๕๐.๕๗
๕. ยุทธศาสตร์ด้านการพัฒนาสาธารณสุข	๕๔๖,๘๕๓	๑.๕๙
๖. ยุทธศาสตร์ด้านการพัฒนาโครงสร้างพื้นฐาน	๙,๒๖๘,๒๐๓.๓๗	๒๕.๓๔
๗. ยุทธศาสตร์ด้านการพัฒนาการท่องเที่ยว ศาสนา วัฒนธรรม ประเพณี และกีฬา	๕๐๐,๕๘๐	๑.๓๖
๘. ยุทธศาสตร์ด้านการบริหารจัดการบ้านเมืองที่ดี	๑,๘๑๘,๕๖๕.๒๑	๕.๙๗
๙. ยุทธศาสตร์ด้านการรักษาความปลอดภัยในชีวิตและทรัพย์สิน	๕๘๖,๙๑๙	๑.๖๐
๑๐. ยุทธศาสตร์ด้านการอนุรักษ์ทรัพยากรธรรมชาติและสิ่งแวดล้อม	๔๓,๐๕๐	๐.๑๑
รวม	๓๖,๕๗๐,๙๘๕.๙๘	๑๐๐

### ส่วนที่ ๓ ผลการดำเนินงานตามโครงการที่ได้รับเงินอุดหนุนเฉพาะกิจ

ตารางที่ ๑๔ โครงการที่ได้รับเงินอุดหนุนเฉพาะกิจประจำปี พ.ศ. ๒๕๖๑

ลำดับ ที่	โครงการ/กิจกรรม	ผลการดำเนินงาน			งบประมาณ	
		ดำเนินการ เสร็จแล้ว	อยู่ระหว่าง ดำเนินการ	ยังไม่ได้ ดำเนินการ	งบประมาณ ที่ได้รับ	งบประมาณ ที่เบิกจ่ายไป
๑.	จัดซื้ออาหารเสริม (นม) โรงเรียน		✓		๒,๐๗๐,๐๐๐	๐
๒.	จัดซื้ออาหารเสริม(นม)ให้แก่ ศูนย์พัฒนาเด็กเล็ก		✓		๓๐๐,๐๐๐	๐
๓.	จัดซื้ออาหารกลางวันโรงเรียน		✓		๔,๒๐๐,๐๐๐	๔,๑๐๒,๔๖๐
๔.	จัดซื้ออาหารกลางวันศูนย์ พัฒนาเด็กเล็ก		✓		๖๐๐,๐๐๐	๔๙๖,๘๐๐
๕.	ค่าเบี้ยยังชีพผู้สูงอายุ		✓		๑๖,๘๐๐,๐๐๐	๑๔,๖๙๑,๙๐๓
๖.	ค่าเบี้ยยังชีพผู้พิการ		✓		๔,๓๒๐,๐๐๐	๓,๐๖๔,๘๐๐
๗.	ค่าเบี้ยยังชีพผู้ป่วยเอดส์		✓		๑๒๐,๐๐๐	๘๑,๕๐๐
	รวม				๒๘,๔๑๐,๐๐๐	๒๒,๕๓๗,๔๖๐

### ส่วนที่ ๔ ปัญหาและอุปสรรคในการปฏิบัติงาน

๑. บุคลากรมีความพร้อมแต่งบประมาณ และโครงการที่มีอย่างมากมาย ทำให้มีงบประมาณไม่เพียงพอ
๒. พื้นที่ อบต. ปากช่อง รับผิดชอบ มีอย่างกว้างขวาง ทำให้ดูแลไม่ทั่วถึง
๓. กฎหมาย และระเบียบปฏิบัติไม่เอื้อต่อการพัฒนาอย่างเร่งด่วน ตามความต้องการและเข้าใจของประชาชนในพื้นที่

แบบที่ ๓/๑ แบบประเมินผลการดำเนินงานตามแผนยุทธศาสตร์

คำชี้แจง: แบบที่ ๓/๑ แบบประเมินตนเอง โดยมีวัตถุประสงค์เพื่อใช้ประเมินผลการดำเนินงานขององค์กรปกครองส่วนท้องถิ่นตามยุทธศาสตร์ที่กำหนดไว้

**ส่วนที่ ๑ ข้อมูลทั่วไป**

๑. ชื่อองค์กรปกครองส่วนท้องถิ่น: องค์การบริหารส่วนตำบลปากช่อง
๒. ห้วงระยะเวลาที่รายงาน: เดือนเมษายน ๒๕๖๑ – กันยายน ๒๕๖๑

**ส่วนที่ ๒ ยุทธศาสตร์การพัฒนาและโครงการในปีงบประมาณ พ.ศ. ๒๕๖๑**

ตารางที่ ๑๕ ยุทธศาสตร์และจำนวนโครงการที่ปรากฏอยู่ในแผน และจำนวนโครงการที่ได้ปฏิบัติ

ยุทธศาสตร์	จำนวนโครงการ	
	จำนวนโครงการที่ปรากฏอยู่ในแผน	จำนวนโครงการที่ได้ปฏิบัติ
๑. ยุทธศาสตร์การสานต่อแนวทางพระราชดำริ	๕	๑
๒. ยุทธศาสตร์การพัฒนาด้านการศึกษา	๑๕	๑๒
๓. ยุทธศาสตร์ด้านการพัฒนาการเกษตร	๔	๓
๔. ยุทธศาสตร์ด้านการพัฒนาสังคม	๒๐	๑๑
๕. ยุทธศาสตร์ด้านการพัฒนาสาธารณสุข	๑๕	๗
๖. ยุทธศาสตร์ด้านการพัฒนาโครงสร้างพื้นฐาน	๓๔๓	๔๕
๗. ยุทธศาสตร์ด้านการพัฒนาการท่องเที่ยว ศาสนา วัฒนธรรม ประเพณี และกีฬา	๑๗	๑๐
๘. ยุทธศาสตร์ด้านการบริหารจัดการบ้านเมืองที่ดี	๒๕	๒๕
๙. ยุทธศาสตร์ด้านการรักษาความปลอดภัยในชีวิตและทรัพย์สิน	๑๙	๑๑
๑๐. ยุทธศาสตร์ด้านการอนุรักษ์ทรัพยากรธรรมชาติและสิ่งแวดล้อม	๑๖	๒
รวม	๖๒๙	๑๒๗



## ส่วนที่ ๕

### ผลการวัดคุณภาพแผนพัฒนา

ตามระเบียบกระทรวงมหาดไทย ว่าด้วยการจัดทำแผนพัฒนาขององค์กรปกครองส่วนท้องถิ่น พ.ศ. ๒๕๔๘ หมวด ๖ ข้อ ๒๙ และระเบียบกระทรวงมหาดไทย ว่าด้วยการจัดทำแผนพัฒนาขององค์กรปกครองส่วนท้องถิ่น (ฉบับที่ ๒) พ.ศ. ๒๕๕๙ ข้อ ๑๓ ประกอบกับหนังสือกระทรวงมหาดไทย ที่ มท ๐๘๑๐.๒/ว ๐๖๐๐ ลงวันที่ ๒๙ มกราคม ๒๕๕๙ เรื่อง แนวทางและหลักเกณฑ์การจัดทำและประสานแผนพัฒนาท้องถิ่นขององค์กรปกครองส่วนท้องถิ่น ตามรายละเอียดเค้าโครงแผนพัฒนาสี่ปี ในส่วนที่ ๔ การติดตามและประเมินผลโครงการ ซึ่งให้ใช้แนวทางการพิจารณาการติดตามและประเมินผลแผนพัฒนาท้องถิ่นแนวทางการพิจารณาการติดตามและประเมินผลโครงการ สำหรับแผนพัฒนาสี่ปีเพื่อความสอดคล้องของยุทธศาสตร์และโครงการ ดำเนินการให้คะแนนตามเกณฑ์ที่กำหนดไว้ ซึ่งเป็นส่วนหนึ่งของการติดตามและประเมินผลแผนพัฒนาโดยดำเนินการให้แล้วเสร็จภายในสัปดาห์วัน นับแต่วันที่ประกาศใช้แผนพัฒนาสี่ปี เพื่อรวบรวมรายงานให้ผู้บริหารทราบ และเป็นข้อมูลในการจัดทำแผนพัฒนาท้องถิ่นต่อไป

ดังนั้น เพื่อให้การประเมินเป็นไปด้วยความถูกต้องและมีประสิทธิภาพ ตามระเบียบและหนังสือสั่งการดังกล่าว จึงได้ดำเนินการวัดคุณภาพแผนพัฒนาตามแนวทางการพิจารณาการติดตามและประเมินผลโครงการสำหรับแผนพัฒนาสี่ปีเพื่อความสอดคล้องของยุทธศาสตร์และโครงการโดยสรุปผลการประเมินมีรายละเอียด ดังนี้

#### ๑. ผลการวัดคุณภาพแผนพัฒนาสี่ปี (พ.ศ. ๒๕๖๑ - ๒๕๖๔)

แนวทางการพิจารณาการติดตามและประเมินผลโครงการ สำหรับแผนพัฒนาสี่ปีเพื่อความสอดคล้องของยุทธศาสตร์และโครงการ มีประเด็นการพิจารณา และรายละเอียด ดังนี้

๑. สรุปสถานการณ์การพัฒนา เป็นการวิเคราะห์ด้วยระบบ SWOT Analysis เป็นการวิเคราะห์สภาพ การพัฒนาท้องถิ่นและองค์กรปกครองส่วนท้องถิ่นที่เป็นองค์หลักในการพัฒนาท้องถิ่น เพื่อค้นหาจุดแข็ง จุดอ่อน โอกาสและอุปสรรคที่อาจส่งผลต่อการดำเนินงาน ประเด็นที่ต้องมีการวิเคราะห์ ได้แก่ S-Strength (จุดแข็ง) W-Weakness (จุดอ่อน) O-Opportunity (โอกาส) และ T-Threat (อุปสรรค) หลักการสำคัญก็คือการวิเคราะห์โดยการสำรวจจากสภาพการณ์ ๒ ด้านคือสภาพการณ์ภายในและสภาพการณ์ภายนอกเพื่อให้รู้จักตนเองและรู้จักสภาพแวดล้อมในการบริหารและบริการกิจการสาธารณะ

๒. การประเมินผลการนำแผนพัฒนาสี่ปีไปปฏิบัติในเชิงปริมาณ การควบคุมที่มีการใช้ตัวเลขต่างๆ เพื่อนำมาใช้วัดผลในเชิงปริมาณ เช่นการวัดจำนวนโครงการ กิจกรรม งานต่างๆ ก็คือผลผลิตนั่นเองว่าเป็นไปตามที่ตั้งเป้าหมายเอาไว้หรือไม่จำนวนที่ดำเนินการจริงตามที่ได้กำหนดไว้เท่าไร จำนวนที่ไม่สามารถดำเนินการได้มีจำนวนเท่าไร สามารถอธิบายได้ตามหลัก ประสิทธิภาพ (Efficiency) ของการพัฒนาท้องถิ่นตามอำนาจหน้าที่ที่ได้กำหนดไว้

๓. การประเมินผลการนำแผนพัฒนาสี่ปีไปปฏิบัติในเชิงคุณภาพ การประเมินประสิทธิผลของแผนพัฒนาในเชิงคุณภาพคือการนำเอาเทคนิคต่างๆ มาใช้เพื่อวัดว่าภารกิจ โครงการ กิจกรรม งานต่างๆ

ที่ดำเนินการในพื้นที่นั้นๆ ตรงต่อความต้องการของประชาชนหรือไม่และเป็นไปตามอำนาจหน้าที่หรือไม่ ประชาชนพึงพอใจหรือไม่ สิ่งของ วัสดุ ครุภัณฑ์ การดำเนินการต่างๆ มีสภาพหรือลักษณะถูกต้อง คงทน ถาวร สามารถใช้การได้ตามวัตถุประสงค์หรือไม่ ซึ่งเป็นไป ตามหลักประสิทธิผล (Effectiveness) ผลการ ปฏิบัติราชการที่บรรลุวัตถุประสงค์และเป้าหมายของแผนการปฏิบัติราชการตามที่ได้รับงบประมาณมา ดำเนินการ รวมถึงสามารถเทียบเคียงกับส่วนราชการหรือหน่วยงาน

๔. แนวทางการพัฒนาและยุทธศาสตร์การพัฒนา วิเคราะห์แนวทางการพัฒนาว่ามีความ สอดคล้องกับยุทธศาสตร์ขององค์กรปกครองส่วนท้องถิ่นในมิติต่างๆ จนนำไปสู่การจัดทำโครงการพัฒนา ท้องถิ่นโดยใช้ SWOT Analysis และหลักการบูรณาการ (integration) กับองค์กรปกครองส่วนท้องถิ่นที่ มีพื้นที่ติดต่อกัน

#### ๕. โครงการพัฒนา

๕.๑ ความชัดเจนของชื่อโครงการควรประกอบด้วยข้อมูลดังนี้ เป็นโครงการที่มีวัตถุประสงค์ สอนองต่อแผนยุทธศาสตร์การพัฒนาขององค์กรปกครองส่วนท้องถิ่นและดำเนินการเพื่อให้การพัฒนา บรรลุตามวิสัยทัศน์ขององค์กรปกครองส่วนท้องถิ่นที่กำหนดไว้ ชื่อโครงการมีความชัดเจน มุ่งไปเรื่องใด เรื่องหนึ่ง อ่านแล้วเข้าใจได้ว่าจะพัฒนาอะไรในอนาคต

๕.๒ กำหนดวัตถุประสงค์สอดคล้องกับโครงการ มีวัตถุประสงค์ชัดเจน โครงการต้องกำหนด วัตถุประสงค์สอดคล้องกับความเป็นมาของโครงการ สอดคล้องกับหลักการและเหตุผล วิธีการดำเนินงาน ต้องสอดคล้องกับวัตถุประสงค์ มีความเป็นไปได้ชัดเจน มีลักษณะเฉพาะเจาะจง

๕.๓ จำนวนวัตถุประสงค์มีความเหมาะสมกับโครงการ การเขียนวัตถุประสงค์ควรต้องคำนึงถึง

- ๑) มีความเป็นไปได้และมีความเฉพาะเจาะจง ในการดำเนินงานตามโครงการ
- ๒) วัดและประเมินผลระดับของความสำเร็จได้
- ๓) ระบุสิ่งที่ต้องการดำเนินงานอย่างชัดเจน เฉพาะเจาะจงมากที่สุด และสามารถปฏิบัติได้
- ๔) เป็นเหตุเป็นผลสอดคล้องกับความเป็นจริง
- ๕) ส่งผลต่อการบ่งบอกเวลาได้

๕.๔ เป้าหมาย (ผลผลิตของโครงการ) มีความชัดเจนนำไปสู่การตั้งงบประมาณได้ถูกต้อง สภาพ ที่อยากให้เกิดขึ้นในอนาคตเป็นทิศทางที่ต้องไปให้ถึงเป้าหมายต้องชัดเจน สามารถระบุจำนวนเท่าไร กลุ่มเป้าหมายคืออะไร มีผลผลิตอย่างไร กลุ่มเป้าหมาย พื้นที่ดำเนินงาน และระยะเวลาดำเนินงานอธิบาย ให้ชัดเจนว่าโครงการนี้จะทำที่ไหน เริ่มต้นในช่วงเวลาใดและจบลงเมื่อไร ใครคือกลุ่มเป้าหมายของ โครงการ หากกลุ่มเป้าหมายมีหลายกลุ่ม ให้บอกชัดเจนไปว่าใครคือกลุ่มเป้าหมายหลัก ใครคือ กลุ่มเป้าหมายรอง

๕.๕ เป้าหมาย (ผลผลิตของโครงการ) มีความสอดคล้อง ต่อเนื่องกับระยะเวลาปี (๔ ปี) การ กำหนดเป้าหมายเพื่อการพัฒนาท้องถิ่นดำเนินการต่อเนื่องสามปี เพื่อให้เกิดการพัฒนาทั้งเชิงปริมาณ (Quantity) เชิงคุณภาพ (Quality) ค่าใช้จ่าย (Cost) และเวลา (Time)

๕.๖ งบประมาณมีความสอดคล้องกับเป้าหมาย (ผลผลิตของโครงการ) งบประมาณโครงการ พัฒนาจะต้องคำนึงถึงหลักสำคัญ ๕ ประการในการจัดทำโครงการได้แก่

- ๑) ความประหยัด (Economy)
- ๒) ความมีประสิทธิภาพ (Efficiency)
- ๓) ความมีประสิทธิภาพ (Effectiveness)
- ๔) ความยุติธรรม (Equity) และ

### ๕) ความโปร่งใส (Transparency)

๕.๗ มีการประมาณการราคาถูกต้องตามหลักวิธีการงบประมาณ การประมาณการราคาเพื่อการพัฒนาต้องให้สอดคล้องกับโครงการ ถูกต้องตามหลักวิชาการทางช่าง หลักของราคากลาง ราคากลางท้องถิ่นมีความโปร่งใสในการกำหนดราคาและตรวจสอบได้ในเชิงประจักษ์

๕.๘ มีงบประมาณที่ผ่านมา ๔ ปีย้อนหลังตามความเป็นจริงต้องแสดงงบประมาณเพื่อการพัฒนา ๔ ปีย้อนหลังตามหลักความเป็นจริง กรณีมี ๒ ปี ก็ให้แสดง ๒ ปี กรณีมี ๑ ปี ก็ให้แสดง ๑ ปี โครงการดังกล่าวเป็นโครงการเดียวกันกับโครงการที่ตั้งขึ้นเพื่อการพัฒนาในอนาคตที่กำหนดระยะเวลาไว้ ๔ ปี

๕.๙ โครงการแต่ละโครงการครอบคลุมระยะเวลา ๔ ปีทุกโครงการ โครงการพัฒนาที่ได้จัดทำไว้มีระยะเวลาและครอบคลุมทั้ง ๔ ปี ทุกโครงการ

๕.๑๐ มีการกำหนดตัวชี้วัด (KPI) ให้สอดคล้องกับวัตถุประสงค์และผลที่คาดว่าจะได้รับ มีการกำหนดดัชนีชี้วัดผลงาน (Key Performance Indicator: KPI) ที่สามารถวัดได้ (Measurable) ใช้บอกประสิทธิผล (Effectiveness) และใช้บอกประสิทธิภาพ (Efficiency) ได้

๕.๑๑ ตัวชี้วัด (KPI) วัดได้ถูกต้องตามหลักของการจัดทำโครงการ ตัวชี้วัด (KPI) ที่กำหนดที่เกิดจากวัตถุประสงค์และผลที่คาดว่าจะได้รับกำหนดการวัดอันเป็นเครื่องมือว่าโครงการบรรลุวัตถุประสงค์ของโครงการ อาจเป็นร้อยละ จำนวน เป็นต้น

๕.๑๒ ผลที่คาดว่าจะได้รับสอดคล้องกับโครงการ ผลที่คาดว่าจะได้รับที่เกิดขึ้นจากวัตถุประสงค์ที่ตอบผลว่าดำเนินการได้ตามโครงการ ผลเกิดขึ้นตามชื่อของโครงการที่ได้ตั้งไว้

๕.๑๓ ผลที่คาดว่าจะได้รับสอดคล้องกับวัตถุประสงค์ ผลที่ได้รับเป็นสิ่งที่เกิดขึ้นได้จริงจากการดำเนินการตามโครงการพัฒนาซึ่งสอดคล้องกับวัตถุประสงค์ที่ตั้งไว้ การได้ผลหรือผลที่เกิดขึ้นจะต้องเท่ากับวัตถุประสงค์หรือมากกว่าวัตถุประสงค์

๕.๑๔ หน่วยงานรับผิดชอบหลักสอดคล้องกับแบบ ยท. ๐๓ และแบบ ยท. ๐๔ หน่วยงานรับผิดชอบหลักใน แบบ ยท. ๐๓ แบบ ยท. ๐๔ และ แบบ ผ.๐๑ จะต้องถูกต้อง ตรงกันทุกยุทธศาสตร์ แนวทางการพัฒนา โครงการขององค์กรปกครองส่วนท้องถิ่น

## ๒. การติดตามและประเมินผลด้วยระบบ e-plan และระบบ e-laas (www.dla.go.th)

ตามระเบียบกระทรวงมหาดไทย ว่าด้วยการจัดทำแผนพัฒนาขององค์กรปกครองส่วนท้องถิ่น พ.ศ. ๒๕๔๘ หมวด ๖ ข้อ ๒๙ และระเบียบกระทรวงมหาดไทย ว่าด้วยการจัดทำแผนพัฒนาขององค์กรปกครองส่วนท้องถิ่น (ฉบับที่ ๒) พ.ศ. ๒๕๕๙ ข้อ ๑๓ ประกอบกับหนังสือกรมส่งเสริมการปกครองท้องถิ่น ที่ มท ๐๘๑๐.๕/ว ๒๑๐๗ ลงวันที่ ๒ กันยายน ๒๕๕๘ เรื่อง เร่งรัดการนำเข้าสู่ข้อมูลแผนพัฒนาขององค์กรปกครองส่วนท้องถิ่น ปีงบประมาณ พ.ศ. ๒๕๖๑ โดยสิ้นปีงบประมาณ พ.ศ. ๒๕๖๑ ให้องค์กรปกครองส่วนท้องถิ่น พิจารณานำเข้าสู่ข้อมูลในระบบ e-plan ไปใช้ในการติดตามและประเมินผลตามระเบียบกระทรวงมหาดไทย ว่าด้วยการจัดทำแผนพัฒนาขององค์กรปกครองส่วนท้องถิ่น พ.ศ. ๒๕๔๘ ข้อ ๒๙ (๓) นั้น

เพื่อให้เป็นไปตามระเบียบกระทรวงมหาดไทยและหนังสือสั่งการดังกล่าว องค์การบริหารส่วนตำบลปากช่อง โดยคณะกรรมการติดตามและประเมินผลแผนพัฒนาองค์การบริหารส่วนตำบลปากช่องจึง

ดำเนินการติดตามและประเมินผลแผนพัฒนาขององค์การบริหารส่วนตำบลปากช่อง ปีงบประมาณ พ.ศ. ๒๕๖๑ ด้วยระบบ e-plan และระบบ e-laas ซึ่งมีรายละเอียดดังปรากฏใน website ของกรมส่งเสริมการปกครองท้องถิ่น [www.dla.go.th](http://www.dla.go.th)

## ส่วนที่ ๖

### การประเมินความพึงพอใจ

#### ๑. หลักการและเหตุผล

การติดตามและประเมินผลแผนพัฒนานั้นนอกจากจะมีการประเมินความสำเร็จของแผนทางด้านตัวเลขแล้ว ยังต้องประเมินถึงความพึงพอใจของประชาชนที่มีต่อการดำเนินงาน (โครงการ/กิจกรรม) ใน การพัฒนาและส่งเสริมการบริหารกิจการบ้านเมืองที่ดีในภาพรวมตามยุทธศาสตร์และประเด็นการพัฒนา และการประเมินความพึงพอใจของประชาชนที่มีผลต่อการให้บริการ (งานบริการประชาชน) ของ ปิงปประมาณ พ.ศ. ๒๕๖๑ ทั้งนี้ การประเมินจะช่วยทำให้ทราบถึงผลสะท้อนกลับของการดำเนินงาน ความเป็นจริงที่เกิดขึ้น ข้อเสนอแนะและคำแนะนำของประชาชนต่อองค์การบริหารส่วนตำบลปากช่อง ซึ่งสามารถนำมาปรับปรุงและพัฒนาการทำงานให้ดีขึ้น อีกทั้งการติดตามและประเมินผลแผนพัฒนาควร จะเป็นไปตามมาตรฐานการปฏิบัติราชการขององค์กรปกครองส่วนท้องถิ่น

#### 2. วัตถุประสงค์

๑. เพื่อประเมินความพึงพอใจของประชาชนที่มีต่อผลการดำเนินงาน (โครงการ/กิจกรรม) ของ องค์การบริหารส่วนตำบลปากช่อง การพัฒนาและส่งเสริมการบริหารกิจการบ้านเมืองที่ดีในภาพรวมตาม ยุทธศาสตร์และประเด็นการพัฒนา ปิงปประมาณ พ.ศ. ๒๕๖๑

๒. เพื่อประเมินความพึงพอใจของประชาชนต่อการให้บริการขององค์การบริหารส่วนตำบลปาก ช่อง (งานบริการประชาชน) ปิงปประมาณ พ.ศ. ๒๕๖๑

๓. เพื่อให้ทราบถึงผลการประเมินความพึงพอใจของประชาชน ให้ได้ข้อมูลข้อเสนอแนะ คำแนะนำ ข้อคิดเห็น ที่ได้จากการประเมินไปประกอบการพิจารณาปรับปรุง/แก้ไขคุณภาพการให้บริการ ให้ดียิ่งขึ้น

จากหลักการและเหตุผลดังกล่าว จึงมีความจำเป็นอย่างยิ่งที่องค์การบริหารส่วนตำบลปากช่อง จะต้องมีการประเมินผลความพึงพอใจจากประชาชนผู้ให้บริการ ทั้งนี้ เพื่อให้การติดตามและประเมินผล บรรลุตามวัตถุประสงค์ดังกล่าว องค์การบริหารส่วนตำบลปากช่องจึงมีการดำเนินการประเมินความพึง พอใจด้วยการใช้แบบสอบถามดังแสดงในตารางที่ ๑๖ และได้ผลสรุปเป็นค่าเฉลี่ยของความพึงพอใจในแต่ละระดับดังแสดงในตารางที่ ๑๗ ดังนี้

ตารางที่ ๑๖ แบบประเมินความพึงพอใจต่อผลการดำเนินงานขององค์กรปกครองส่วนท้องถิ่น  
องค์การบริหารส่วนตำบลปากช่อง อำเภอปากช่อง จังหวัดนครราชสีมา

ความพึงพอใจ	ระดับความพึงพอใจ		
	พอใจมาก	พอใจ	พอใจน้อย
1. มีการเปิดโอกาสให้ประชาชนมีส่วนร่วมในโครงการ/กิจกรรม			
2. มีการประชาสัมพันธ์ให้ประชาชนรับรู้ข้อมูลของโครงการ/กิจกรรม			
3. มีการเปิดโอกาสให้ประชาชนแสดงความคิดเห็นในโครงการ/ กิจกรรม			
4. มีการรายงานผลการดำเนินงานของโครงการ/กิจกรรมให้ ประชาชนรับทราบ			
5. เปิดโอกาสให้ประชาชนตรวจสอบการดำเนินโครงการ/กิจกรรม			
6. การดำเนินงานเป็นไปตามระยะเวลาที่กำหนด			
7. ผลการดำเนินโครงการ/กิจกรรมนำไปสู่การแก้ไขปัญหาของ ประชาชนในท้องถิ่น			
8. การแก้ไขปัญหา และการตอบสนองความต้องการของประชาชน			
9. ประโยชน์ที่ประชาชนได้รับจากการดำเนินโครงการ/กิจกรรม			
ภาพรวม			

ตารางที่ ๑๗ สรุปแบบประเมินความพึงพอใจต่อผลการดำเนินงานขององค์กรปกครองส่วนท้องถิ่น

ความพึงพอใจ	ระดับความพึงพอใจ (%)		
	พอใจมาก	พอใจ	พอใจน้อย
1. มีการเปิดโอกาสให้ประชาชนมีส่วนร่วมในโครงการ/กิจกรรม	๖๑.๙๐	๓๓.๓๓	๔.๗๖
2. มีการประชาสัมพันธ์ให้ประชาชนรับรู้ข้อมูลของโครงการ/กิจกรรม	๔๗.๖๒	๕๒.๓๘	๐.๐๐
3. มีการเปิดโอกาสให้ประชาชนแสดงความคิดเห็นในโครงการ/กิจกรรม	๓๕.๗๑	๕๒.๓๘	๑๑.๙๐
4. มีการรายงานผลการดำเนินงานของโครงการ/กิจกรรมให้ประชาชนรับทราบ	๒๓.๘๑	๕๙.๕๒	๑๖.๖๗
5. เปิดโอกาสให้ประชาชนตรวจสอบการดำเนินโครงการ/กิจกรรม	๓๐.๙๕	๕๙.๕๒	๙.๕๒
6. การดำเนินงานเป็นไปตามระยะเวลาที่กำหนด	๓๐.๙๕	๕๙.๕๒	๙.๕๒
7. ผลการดำเนินโครงการ/กิจกรรมนำไปสู่การแก้ไขปัญหาของประชาชนในท้องถิ่น	๓๓.๓๓	๖๔.๒๙	๒.๓๘
8. การแก้ไขปัญหา และการตอบสนองความต้องการของประชาชน	๓๘.๑๐	๕๗.๑๔	๔.๗๖
9. ประโยชน์ที่ประชาชนได้รับจากการดำเนินโครงการ/กิจกรรม	๓๕.๗๑	๖๔.๒๙	๐.๐๐
ความพึงพอใจเฉลี่ย	๓๗.๕๗	๕๕.๘๒	๖.๖๑

จากตารางดังกล่าวข้างต้นแสดงให้เห็นว่า ประชาชนในตำบลปากช่องมีความพึงพอใจมากต่อการดำเนินงานโครงการหรือกิจกรรมต่างๆ และการให้บริการคิดเป็นค่าเฉลี่ย ๓๗.๕๗% มีความพึงพอใจต่อการดำเนินงานโครงการหรือกิจกรรมต่างๆ และการให้บริการ ๕๕.๘๒% และมีความพึงพอใจน้อยต่อการดำเนินงานโครงการหรือกิจกรรมต่างๆ และการให้บริการคิดเป็นค่าเฉลี่ย ๖.๖๑% นอกจากนี้ยังแสดงให้เห็นว่าองค์การบริหารส่วนตำบลปากช่องมีการประชาสัมพันธ์ที่ดีเยี่ยม ทำให้ประชาชนสามารถรับรู้ข้อมูลข่าวสารของโครงการและกิจกรรมต่างๆ ได้เป็นอย่างดี ดังนั้น ประชาชนจึงได้รับประโยชน์จากการดำเนินโครงการและกิจกรรม โดยสังเกตได้จากค่าที่แสดงในตารางมีค่าเป็นศูนย์

